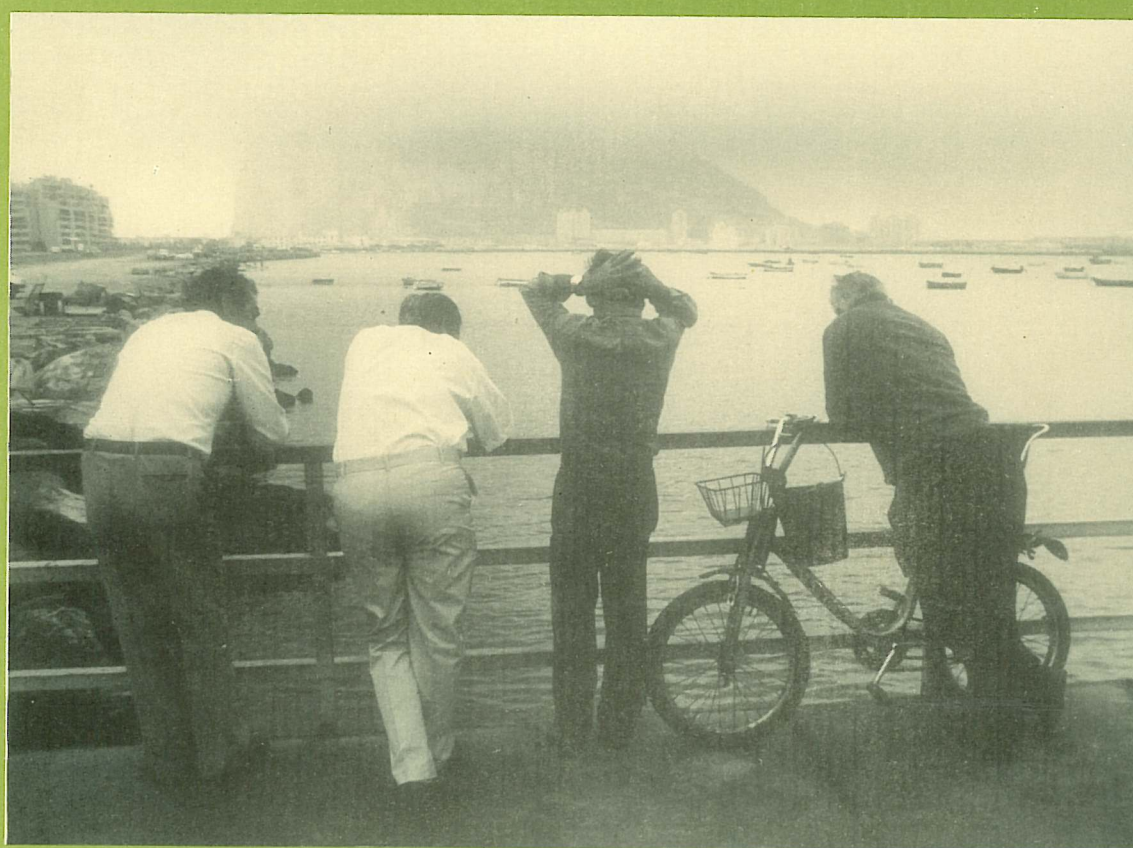
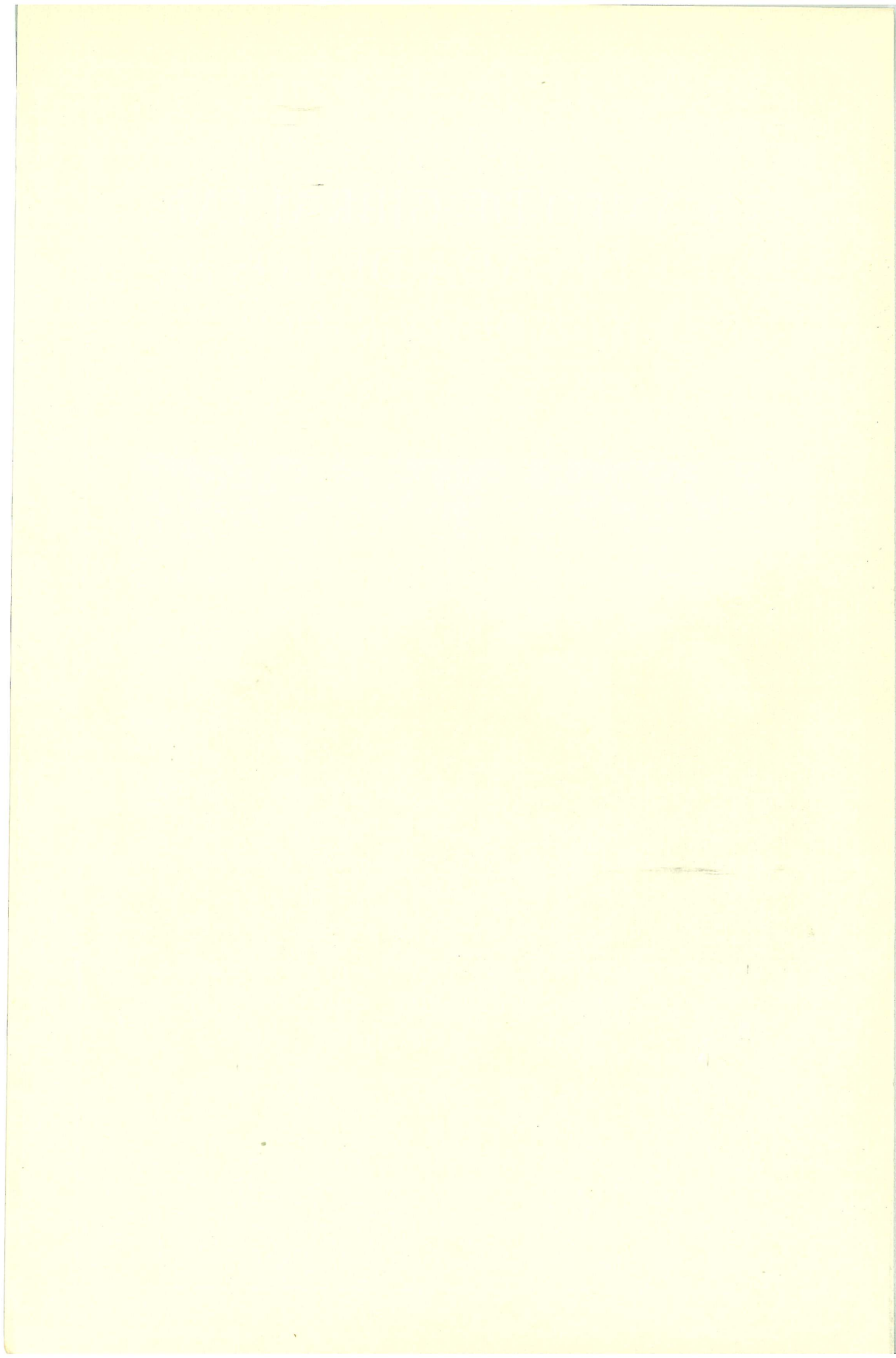


EL CAMPO DE GIBRALTAR EN LA DÉCADA DE LOS 80: *ANÁLISIS DEMOGRÁFICO*



Cristina Ruiz-Cortina Sierra
Manuel Fernández Trillo



EL CAMPO DE GIBRALTAR
EN LA DÉCADA DE LOS 80:
ANÁLISIS DEMOGRÁFICO

Cristina Ruiz-Cortina Sierra
Manuel Fernández Trillo

SUMARIO

- I.- INTRODUCCIÓN
- II.- ESTRUCTURA Y EFECTIVOS DE LA POBLACIÓN
 - II.1.- Efectivos
 - II.2.- Grupos de edad y sexo: pirámide de población
- III.- PROCEDENCIA DE LA POBLACIÓN
- IV.- POBLACIÓN ACTIVA - NO ACTIVA
- V.- DISTRIBUCIÓN DE LA POBLACIÓN ACTIVA
(SECTORES, RAMAS, OCUPACIÓN, LUGAR DE TRABAJO, PARO)
- VI.- POBLACIÓN NO ACTIVA
- VII.- NIVEL DE ESTUDIOS DE LA POBLACIÓN
- VIII.- NOTAS/BIBLIOGRAFÍA
- IX.- GRÁFICOS
- X.- TABLAS COMARCALES DE POBLACIÓN

I.- INTRODUCCIÓN

Iniciamos este trabajo con el fin de presentar los rasgos más destacados de la población de la comarca, siguiendo el esquema que nos proporcionan los datos sistematizados por el Gabinete de Estudios y Planificación de la Diputación de Cádiz sobre el Padrón de 1986.

Cuando, recientemente, recurrimos a las publicaciones oficiales y académicas para conocer la realidad más básica del Campo de Gibraltar, nos encontramos con el silencio más absoluto. Existe poca preocupación por estudiar la realidad de esta comarca, si no es algún estudio ya viejo (1), o algún informe de carácter institucional. No se conocen estudios comarcales desde los ámbitos universitarios o académicos. Este pretende llenar ese hueco (2).

Por tanto, no se espere de este breve trabajo de urgencia sobre el Padrón de 1986 -justo cuando se inician los trabajos de campo para la recogida de los datos del Censo (abril de 1991)- más que una presentación mínima de los datos comarcales, y una sistematización y valoración analítica de los mismos. Pretendemos acercarnos a la realidad básica comarcal a quienes tengan como oficio el estudio de la economía, demografía, sociología, etc. Igualmente a quienes llevan la responsabilidad de planificar el presente y el futuro del Campo de Gibraltar.

II.- ESTRUCTURA Y EFECTIVOS DE LA POBLACIÓN

II.1.- Efectivos

El Campo de Gibraltar es la comarca y territorio situado en el sur de la península, y que en todos los tiempos fue la puerta entre dos continentes: Europa y África. La naturaleza fronteriza del territorio se evidencia en parte de las actividades, llamémoslas "económicas", que desarrollan los habitantes de la comarca. Formada por siete municipios: Algeciras, Castellar de la Frontera, Jimena de la Frontera, La Línea, Los Barrios, San Roque y Tarifa, tiene una extensión de 1512,14 Km². Jimena y Castellar son municipios interiores, mientras que los otros tienen fachada al mar, situación que en tiempos no lejanos permi-

tía una actividad económica primaria de cierta importancia, hoy -salvo en Tarifa- casi desaparecida.

Desde comienzos del siglo actual el total de población ha pasado de 79.720 en 1900, a 227.683 en 1991, triplicándose la población de derecho en la comarca. Esta progresión demográfica continúa en el día de hoy (3)-, dado que los municipios de la comarca van ganando población. Básicamente este fenómeno ocurre en los municipios demográficamente más importantes: Algeciras - con 102.079 habitantes-, La Línea -61.597 hab.-, San Roque -22.231 hab., lo que representa más del 80%. Sumada la población de Los Barrios, el total de habitantes que residen en el entorno de la Bahía de Algeciras representa el 87,6% del total comarcal. Los avatares de la población en estos municipios determinan la marcha del conjunto comarcal. La situación ha variado desde el lejano 1900, cuando La Línea con 31.862 hab. representaba el 40%, y el resto se repartía entre Algeciras (13.302), Tarifa (11.723), San Roque (8.569), Jimena (7.549), y Castellar (1.428) (4).

De ningún modo queremos ser exhaustivos en la historia demográfica de este territorio, pero es preciso acercarnos mínimamente a la evolución de la población durante los últimos años. Cuando en los años sesenta se presenta el problema político de España y Gran Bretaña tal acontecimiento se advierte en la curva demográfica. Cuando el Gobierno español decide un Plan de Desarrollo con el fin de amortiguar los efectos económicos que ocasionaría la pérdida de puestos de trabajo derivados de la relación con Gibraltar, ello se advierte igualmente. Por tanto, no sobra una pequeña referencia para comprender mejor el análisis que realizamos del Padrón de 1986.

En 1960 el total sumaba 183.932 habitantes. Durante el primer quinquenio se produce pérdida de población en un porcentaje no significativo cuantitativamente (-0,72%), pero sí importante en cuanto señala la quiebra de una tendencia de crecimiento sostenido durante las décadas anteriores. Todos los municipios pierden población, salvo Algeciras. La emigración es una constante en el campogibaltareño, dado el escaso desarrollo comarcal. En el segundo quinquenio se produce una leve recupera-

ción, situándose el total de habitantes en 188.031. El año 1969 fue catastrófico, pues debido al cierre de la frontera con Gibraltar se perdió un contingente importante de población -8.361 personas, en su mayor parte población activa trabajadora- (5). De nuevo la emigración es la causa del descenso demográfico. Durante el primer quinquenio de los años setenta: débil recuperación (5,74%), siendo los municipios de Jimena y Tarifa quienes cuentan con un índice negativo (-10,8 y -5,22%, respectivamente). Comienza un movimiento migratorio interno en la comarca desde los municipios rurales hacia los que rodean la Bahía, y en donde las industrias se han instalado (6). Es esta zona la que ofrece más oportunidades a la población joven -y no tan joven-, saliendo de este modo del estrecho marco de las relaciones económicas y sociales del campo (7). Durante la segunda mitad del decenio: estancamiento demográfico (0,1%).

A partir de 1980, con una población total de 199.063 habitantes, el crecimiento es más perceptible, y a ello quizás no sea ajeno la apertura de la frontera. Aunque ya las relaciones económico-laborales de antaño ya no serán las mismas, ni en intensidad, ni en forma. El panorama de la comarca es radicalmente diferente del de hace veinte años, e igualmente hoy Gibraltar no ofrece las soluciones laborales de antaño. La evolución de la población a lo largo del decenio:

POBLACIÓN DEL CAMPO DE GIBRALTAR (1980-1991)					
1980	1982	1986	1987	1989	1991
199.063	202.504	213.377	217.771	224.027	227.683

Se ha pasado de una población de menos de 200.000 habitantes a otra de 227.683, suponiendo un crecimiento del 14,37%. El crecimiento demográfico en Algeciras pasa de los 86.042 hab. del año 1980 a la actualidad con 102.079 (18,63%). Sobre esta ciudad recae el crecimiento demográfico decenal en términos absolutos. De los 28.620 habitantes en que se sustancia este crecimiento Algeciras

aporta 16.037, o lo que es lo mismo, el 56,03% comarcal. De ello habrán de tomar buena nota quienes planifiquen el futuro de la comarca y de la propia ciudad. La tendencia es creciente, confirmándolo los datos de decenios anteriores (8). Puede concluirse que el futuro demográfico pasa por el crecimiento de una ciudad cada vez mayor, Algeciras, y un aumento moderado del resto de los municipios colindantes. Esto se desprende de los datos que en la actualidad disponemos. Situación que puede ser modificada si se reparten las funciones, y se impide una centralización de los servicios en Algeciras. Pero todo parece indicar que las circunstancias geográficas, urbanas, económicas y políticas, conducirán a Algeciras a incrementar su población, al ser el punto de referencia, y por ende soportará el peso del crecimiento demográfico comarcal, debiendo asumir las consecuencias que se derivan en el ámbito de las infraestructura, vivienda, servicios administrativos, etc.

El gráfico II nos refleja del modo más contundente cuál es la participación municipal en el total comarcal. Tomamos como fechas emblemáticas la de 1960, anterior a la industrialización y la actual de 1991.

La posición secundaria de municipios como San Roque, que aún a pesar de radicar en su término buena parte de la industria, sin embargo fue incapaz de transformarse en núcleo urbano (ciudad). Basta comprobar donde se encuentran las expectativas de la juventud de esta localidad, para comprender de modo palmario que son la Línea o Algeciras los puntos de referencia inmediatos. San Roque se comporta como un barrio -residencial o industrial- de los núcleos urbanos próximos. El porcentaje de participación en el total comarcal a lo largo de estos tres decenios se mantuvo, y si era entonces el 9,31% de la población comarcal, hoy es el 9,76%. Desde los 17.126 habitantes de 1960 a los 22.231 de 1991, constatamos un crecimiento local del 29,80%. Los Barrios ha ido creciendo paulatinamente, pasando de los 8.844 habitantes a los 13.693; representando en el conjunto comarcal, en 1960 el 4,8% y en 1991 el 6,1%. El crecimiento local es del 35,41% entre estas dos fechas. El municipio de Algeciras crece un 53,92%, y lo hace de un modo continuo y sostenido, salvo en el quinquenio de 1975-1980. Salvado este bache demo-

gráfico se recupera para colocarse al frente del crecimiento en el conjunto de la comarca. En 1960 la población algecireña representaba el 36,05%, y en 1991 es el 44,81%. La Línea, es entre los municipios con un crecimiento positivo en el balance de estos tres decenios, con su escaso 3,6%, quien menos aporta, y también quien más ha sufrido los avatares demográficos de la comarca durante el proceso que antes hemos referido. Pues teniendo 59,456 habitantes en 1960, pasa a 52.127 en 1970, y a partir de ahí una lentísima recuperación que la lleva a remontar levemente la cifra de hace treinta años en 1988, y en 1991 alcanza la cifra de 61.597 personas. Crecimiento local mínimo; su participación en el conjunto comarcal fue en 1960 fue de 32,32%, en 1991 ha perdido peso relativo con el 27,04%.

Hasta aquí los municipios que han ganado población, aunque fuera mínima. Pero en el ámbito comarcal tenemos los municipios que perdieron población, y cuyo balance demográfico es negativo en el plazo de estos treinta años. Tarifa (-6,7%), tenía 18.042 habitantes y en 1991 16.818, después de la grave quiebra demográfica que supuso la primera mitad de los años sesenta, y a comienzos de los años ochenta. En 1982 se registra una población de 14.360 habitantes, y el padrón de 1986 ofrece 14.521. En 1991, recupera los niveles de los años sesenta y setenta, con 16.818 habitantes. La emigración es la causa de tal declive demográfico. Causa general y común para los otros dos: Jimena y Castellar. Migración interna, hacia la Bahía de Algeciras, y externa, hacia los lugares donde es posible la supervivencia, y la huida del subdesarrollo económico. En 1960, la población de Tarifa representaba en el ámbito comarcal el 9,80%, en 1991 el 7,31%. Decrece, por tanto, su importancia dentro del conjunto comarcal. Su situación marginal, desde el punto de vista geográfico, a medio camino de ninguna parte, junto con las condiciones climáticas, y la perseverancia en el sector primario (pesca y agricultura), conducen a la sociedad tarifeña a la marginación. En los finales de los años ochenta y comienzo de esta década, parece que existen algunas perspectivas en el sector turístico. Quizás ello suponga un desarrollo económico y cultural, sin caer en dependencias ajenas, y se

aproveche esta ocasión para dotar de infraestructuras y servicios a la localidad.

Jimena es el municipio situado en el interior de la comarca, y por tanto vinculado necesariamente al sector primario. Su marginalidad también es causa -y no pequeña- de su situación actual, y de la marcha demográfica durante estos treinta años. En 1960 había 11.666 habitantes en el municipio, que representaba el 6,34% de la población comarcal; en 1991 el total de habitantes es 8.936, que representa el 3,92%. Existe un decremento del 23,4% entre ambas fechas, siendo el punto más bajo el año 1980 con 8.268 habitantes. En los últimos diez años se ha instalado en poco más de este contingente, y parece que no recuperará en corto espacio de tiempo el terreno perdido. Es, sin embargo punto de encuentro donde se aportan algunos servicios, funcionando como cabecera de comarca interior, muy semejante a lo que ocurre en Castilla. No es suficiente, y la referencia exterior es demasiado fuerte para los jiménatos, que prefieren emigrar hacia los municipios de la Bahía, o bien al exterior.

Castellar es el municipio demográficamente más pequeño. Plenamente rural, cuenta actualmente con 2.330 habitantes, mientras en 1960 tenía 2.491. Durante el primer quinquenio de los años sesenta pierde más de la quinta parte de su población. A partir de este momento se sitúa el nivel de población en torno a los 2.000 habitantes, y con ligeras variaciones así se ha mantenido durante estos decenios. El balance, por tanto, es negativo, con una pérdida del 6,46%, y si en 1960 su población representaba el 1,35% de la población comarcal, en 1991 este índice ha bajado al 1,02%.

La densidad de población en 1991 es de 150,6 habitantes/Km², muy cercana a la de la provincia con 141,4 hab/Km², y a gran distancia de la andaluza (77,80 hab/Km²) (9). Ahora bien, esta densidad no es homogénea, pues la diferencia de poblamiento y la extensión de los municipios no es ni siquiera parecida (10).

Agrupamos los municipios en dos bloques: los cuatro que bordean la bahía, y los tres restantes. Además de esta característica espacial, se nos acumula la propiamente demográfica (11). El total de extensión de los municipios

que bordean la bahía es de 573,81 hab/Km², y el total de población en 1991 es de 199.600 habitantes. En el 38% del territorio comarcal reside el 87% de la población. La densidad conjunta de estos municipios es de 347,85 hab/Km² (12). Crece a un ritmo vertiginoso durante las últimas décadas, generando a sus vez las dificultades y descompensaciones propias de una alta densidad de población, cuando las infraestructuras y servicios urbanos son primarios o inexistentes. El conocimiento de este hecho debiera haber conducido a una planificación espacial, económica y social. Esperemos que el presente sea más previsor, pues el crecimiento demográfico seguirá produciéndose, y el incremento de los municipios de la Bahía es imparable -fundamentalmente Algeciras y Los Barrios.

Este valor nos aproxima a la realidad, pero la enorme extensión del municipio de Los Barrios, con una inmensa superficie rural, y con parte de su municipio -muy pequeña extensión- realmente habitada, desfigura las apreciaciones que podamos realizar. Igualmente, es absurdo tomar como perteneciente a la Bahía la población y territorio limítrofe al río Guadiaro. La densidad real en la Bahía de Algeciras sobrepasa los 700 hab/Km².

La Línea, primero, y Algeciras, después, son los municipios con más alta densidad: 2.397,7 y 1.218 hab/Km²; sigue San Roque con 160,55, y Los Barrios con 42,01 hab/Km². En los últimos diez años se produjo una concentración de población -excesiva quizás- en Algeciras, incrementándose en 166 hab/Km². La Línea, con una densidad tradicionalmente elevada, debido a lo escaso del territorio municipal, padece con igual virulencia el rigor demográfico, creciendo en 157 Hab/Km². La imagen que nos ofrecen ambas ciudades es la de hacinamiento urbano, desorden, suciedad, ruido excesivo. Ciudades que poseen los inconvenientes de una gran ciudad, y ninguna de sus ventajas (13).

Los municipios rurales suman 938,33 Km², tienen una densidad media conjunta de 26,46 hab/Km². Muy semejante a la de hace diez años, y por debajo de la de décadas anteriores. Mientras Castellar y Tarifa recuperan sus índices, sin embargo Jimena crece muy lentamente. El índice global es poco significativo, pues son realidades diferentes

la de Tarifa y Castellar y Jimena, los cuales por su proximidad, quizás les podemos identificar bajo unas mismas característica y problemática. Señalamos que en el 62% de la superficie del Campo de Gibraltar reside 28.171 habitantes (12,36%).

II.2.- Grupos de edad y sexo: pirámide de población

El tratamiento de los datos de los padrones municipales de 1986, nos informa que el 49,97% de la población son hombres, y el 50,03% mujeres. Igualdad que se aprecia en el reparto de población en la pirámide. Esta nos muestra una realidad demográfica con un importante dinamismo, y un porcentajes de población muy joven. El potencial demográfico para el futuro es aún grande, y la esperanza de vida se iguala a la existente en el conjunto de la provincia de Cádiz. La amplitud de los grupos de edad hasta los 20 años, y la aparente regularidades en los grupos de edad superiores nos permite confirmar lo que hasta el momento hemos venido afirmando. Existe un importante crecimiento vegetativo, que contrarresta la fuga de habitantes en décadas pasadas, tal como puede apreciarse en los grupos de edad centrales. En este sentido, el grupo de edad de 45-49, en hombres y mujeres, evidencia una quiebra notable al desaparecer parte de la población, debido sin duda, a la emigración. No obstante el conjunto de los grupos centrales desde los 20 a los 49 años, en ambos sexos, evidencia la disminución de población. Ni qué decir tiene que la población del Campo de Gibraltar, de no haber sufrido este percance demográfico, en el día de hoy superaría con creces a la actual. La emigración conlleva la desaparición, en un espacio concreto, de efectivos humanos con capacidad para la reproducción y como población activa. Por tanto, la carencia es doble: por un lado, se priva del incremento demográfico natural; por otro, del efecto económico producido por la acción de esa fuerza de trabajo.

La pirámide de población del Campo de Gibraltar ha de ser abordada desde una perspectiva moderna, y rompiendo los viejos esquemas de análisis demográficos. La población joven abarcará, pues, desde los 0 años a los 19; esta opción no es un capricho, sino que viene impuesta por la

POBLACIÓN DE LA COMARCA DEL CAMPO DE GIBRALTAR						
EIDADES	HOMBRES		MUJERES		TOTAL	
	(va)	(ip)	(va)	(ip)	(va)	(ip)
< 5	8.609	4,05	8.332	3,92	16.941	7,96
5-9	10.581	4,97	10.114	4,75	20.695	9,73
10-14	10.721	5,04	10.003	4,72	20.754	9,76
15-19	10.655	5,01	10.097	4,75	20.752	9,75
20-24	9.345	4,39	8.782	4,13	18.127	8,52
25-29	8.004	3,76	7.968	3,75	15.972	7,51
30-34	7.164	3,37	7.164	3,37	14.328	6,74
35-39	6.655	3,13	6.595	3,10	13.250	6,23
40-44	6.245	2,94	5.859	2,75	12.104	5,69
45-49	5.306	2,49	5.162	2,43	10.468	4,92
50-54	5.378	2,53	5.489	2,58	10.867	5,11
55-59	4.812	2,26	5.147	2,42	9.957	4,68
60-64	4.270	2,01	4.527	2,13	8.797	4,14
65-70	3.112	1,46	2.826	1,33	5.938	2,79
70-74	2.520	1,18	3.302	1,55	5.822	2,74
> 75	2.934	1,38	5.031	2,36	7.965	3,74
Total	106.311	49,97	106.428	50,03	212739	100

(Elaboración propia, Padrones Municipales, 1986)

realidad social actual, cuestión evidenciada en la propia pirámide. El hecho migratorio ocurre a partir de los 20 años, los grupos jóvenes se mantienen sujetos al domicilio paterno. Características notables de este grupo de edad: la estrechez del grupo de edad de 0-4 años, situación que continúa y se confirma en el estudio de la población de 1986 a 1990.

Se opera control estricto de la natalidad, circunstancia que no es nueva. Este control comienza a realizarse a partir de 1976, primeramente de un modo suave, y acelerando ese ritmo en los comienzos de los ochenta. Esta es una circunstancia que se aprecia por igual en las pirámides gaditana (provincial), y en la andaluza. En este aspecto el

Campo de Gibraltar no se aparta de la generalidad andaluza. Los tres grupos de edad de 5 a 19 años son homogéneos (el total de jóvenes ronda los 20.700). Los 16.941 menores de 5 años significan un 18% menos sobre los que le anteceden. ¿La consolidación de esta circunstancia nos advierte de un estancamiento en el crecimiento de la población comarcal en los próximos decenios? Desde luego tan brutal recesión demográfica se ha de percibir en la pirámide del futuro.

El total de jóvenes menores de 20 años en la comarca representa el 37,20%, en términos de 1986 cerca de 80.000 jóvenes. Los hombres superan en número a las mujeres (40.566 h. 38.576 m), relación que se verá modificada a

medida que vayamos ascendiendo en los grupos de edad. Ahora bien, la frontera de la juventud desde el punto de vista social es más indefinida, cada vez la edad de los jóvenes dependientes es más alta. Por tanto, los grupos de edad de 20 a 29 años deben ser tomados en cuenta. De este modo, ese 16,03% debería ser sumado a la hora de separar a la sociedad joven de la adulta. En resumen los menores de 30 años representan el 53,23%. Índice que no ha variado sustancialmente en los últimos cuatro años. Con el total de población existente en 1991, podemos aventurar que cuenta esta comarca con una población joven de 113.000 personas. Una cuarta parte de la población total tienen entre 15 y 30 años, lo que representa aproximadamente 72.000 jóvenes. Más adelante, cuando veamos el comportamiento y estructura de la población activa entenderemos en qué invierten su tiempo y su esfuerzo esta juventud.

La población adulta (15), en sentido estricto, de 20 a 64 años, representa el 53,54% (113.901). El porcentaje de hombres y mujeres queda igualado en 26,88 y 26,66 respectivamente. En el grupo de edad de 45-49 años tan sólo se contabiliza el 4,92% de la población total, muy por debajo de los grupos de edad anterior y posterior. La circunstancia que lo motiva ya la hemos explicado, así como la entrada significativa de los grupos de edad en hombres y mujeres entre los 20 y los 50 años. A partir de esta edad la regularidad de la pirámide es total.

Respecto a la población vieja (mayores de 65 años), consideramos tres grupos de edad, que ofrecen una similitud en cuanto a los sexos, salvando el punto de diferencia de las mujeres mayores de 75 años sobre los hombres de la misma edad. Destacar la entrada que se observa en el grupo de edad de 65-69, y que se aprecia aún más en las mujeres.

III.- PROCEDENCIA DE LA POBLACIÓN

La primera distinción se hará entre "naturales" (nacidos en cualquiera de los municipios de la comarca) y foráneos. Los 213.142 habitantes se reparten del siguiente modo: el 68,55% (146.111) nacidos en la comarca, y el 31,45% (67.031) procedente de otros lugares. La población "natural" la hemos agrupado en dos conceptos: el

primero, "nacidos en los municipios donde están censados", y el segundo, "nacidos en la comarca, pero fuera del municipio donde están censados". De este modo se conocerá la migración interna de la población comarcal. De los 146.111 habitantes el 86,40% (126.251) residen en el mismo municipio donde han nacido, mientras el 13,60% (19.850) se han trasladado de un punto a otro de la comarca.

La pirámide de los nacidos en el Campo de Gibraltar se muestra, a grandes rasgos, con las mismas características que la estudiada anteriormente. Sin embargo, se aprecian algunas particularidades en los grupos de población más jóvenes. La disminución de la natalidad en la población "natural", viene a ser corregida por la natalidad de los foráneos, la cual regula y ajusta la cantidad total de población para esos grupos de edad. Este hecho se produjo ya en la década de los años setenta. En la actualidad, unos y otros ("naturales" y foráneos), tienen un comportamiento semejante. El resto de los grupos de edad marchan en sentido paralelo (16).

Respecto a la población foránea, el 48,15% son hombres y el 51,85% mujeres, igualando, aún más si cabe, la proporción entre los sexos, puesto que esta proporción tomando como referencia los nacidos en la comarca es favorable a los hombres (50,39% hombres y 49,61% mujeres). Cuatro son los conceptos en que se agrupa la población foránea: "Cádiz", "Andalucía", "España", "Extranjero". Procedentes de la provincia suman 17.827 personas, que representa el 8,36% de la población comarcal (49,11% hombres, 50,89% mujeres). Los grupos de edad joven; fundamentalmente de 5 a 14 años son los más numerosos, corrigiendo la disminución de la natalidad comarcal. Los procedentes de "Andalucía" muestran sus porcentajes más elevados en los grupos de edad de 40 a 64 años; suman 25.181, que representa el 11,81% del total comarcal, repartiéndose 45,98% de hombres y 54,06% mujeres. Llama la atención especialmente el grupo de edad de mujeres mayor de 75 años con el 5,53% de todos los procedentes de la región andaluza. De los nacidos en "España", los grupos de edad más numerosos son quienes tienen en 1986 entre 10 y 24 años (suman el 30%), y

situándose cada grupo de edad en torno al 5% (ver tabla), mientras que el primer grupo 0-4 años ha disminuido su porcentaje cerca de cuatro puntos. Suman un total de 22.910 personas (10.75% del total comarcal), de las que 49,94% son hombres y 50,06% mujeres. Por último, el 0,52% (1.113) de la población comarcal procede del extranjero, correspondiendo el 45,82% a los hombres y 54,18% a mujeres. Los grupos de edad que más aportación realizan son en los hombres aquéllos que tienen entre 30 y 44 años, y en las mujeres aquéllas que tienen entre 15 y 34 años. No obstante es preciso observar detenidamente los valores absolutos, para comprender la escasa importancia de este colectivo en el conjunto comarcal.

IV.- POBLACIÓN ACTIVA-POBLACIÓN NO ACTIVA

La población activa en la comarca representa el 32,34% de la población comarcal, 69.066 personas. La integran hombres y mujeres que se encuentran en diferentes situaciones: "trabajando", "buscando primer empleo", y "parados" (17). La observación detallada de gráficos y tablas aquí insertas nos informa de cuál es la composición de la población activa y población no activa. Por referir mínimamente algunos datos notables, señalaremos que los hombres activos son el 24,93%, mientras las mujeres son el 7,41% (15.821). Aún así 8.611 se encuentran trabajando, o lo que es lo mismo, el 46% de la población activa femenina se halla en situación de búsqueda de primer empleo (5.214) o declaran hallarse en el paro (1996). Tomando en cuenta la edad, la misma circunstancia que se aprecia en cada uno de los municipios se repite en el ámbito comarcal: son activas las mujeres jóvenes, pues en general a partir de los treinta años abandonan la actividad que realizaban hasta ese momento. Los grupos de edad superiores son residuales, basta consultar las cifras y comprobar que sólo las mujeres activas mayores de los treinta años representan el 2%, en tanto los grupos de edad a partir de los 16 años concentran el grueso de la población activa femenina. La desestructuración socioprofesional, la escasa formación profesional, el resignado papel que acepta la

mujer, y el cómodo servicio que la misma presta al hombre activo, son los factores determinantes de este hecho. En cuanto a los hombres activos, los 53,185 se reparten: "trabajando" 36.679; "buscando primer empleo" 5.555; "parados" 10.951. El cerca de 31% de hombres activos se hallan en una situación precaria, al menos es lo que se deduce de sus declaraciones en el padrón. Por grupos de edad, los que van desde los 25 a los 45 concentran la mitad de los hombres activos, e igualmente ocurre en la categoría de los que trabajan. La mitad de los empleos se reparte entre los otros seis grupos de edad, afectando por un extremo a los más jóvenes (16 a 24 años, los cuales rondan el 11% de los empleos), y aquéllos que tienen más de 45 años, disminuyendo progresivamente a medida que va aumentando la edad (los mayores de 55 años se encuentran en la misma situación que los jóvenes). No sorprende que la cifras, más abultadas entre los buscadores de primer empleo, se hallen éstos, e igualmente entre los parados, aunque respecto a este apartado la situación afecta también gravemente a los grupos de edad centrales (18).

La población no activa suman 143.203 personas, el 67,11% del total; los hombres -52.914- son poco más de un tercio, mientras las 90.889 mujeres significan casi dos tercios de la población no activa. Curiosamente en el grupo de edad menor de 16 años existen menos mujeres no activas que hombres; a partir de los 20 años la diferencia empieza a multiplicarse por dos, tres, diez veces. Los hombres no activos comienzan a hacer notar su presencia a partir de los 55 años, pero todavía en el grupo de edad de 60-64 años las mujeres duplican en "no actividad" a los éstos. En definitiva, el 42,60% de toda la población son mujeres no activas, que se reparten por igual a lo largo de toda la pirámide de edades. Sin embargo, el 24,52% de la población total son hombres no activos que se concentran en los puntos extremos de la pirámide (hasta los 19 años, por un lado, por otro, al final de la vida activa).

V.- DISTRIBUCIÓN DE LA POBLACIÓN ACTIVA (SECTORES, RAMAS, OCUPACIÓN, LUGAR DE TRABAJO, PARO)

La población activa -excluidos los que buscan primer

empleo (10.769)- comarcal sobre la que haremos exposición de datos y análisis suma 58.237 personas, de las cuales el 18,22% son mujeres y el 81,78% hombres. Este nivel de actividad femenina se encuentra muy por debajo del adquirido por Cádiz, Andalucía y España. Incluso la tasa de actividad femenina es superior en unos municipios (San Roque 20%). El sector económico que mayor población activa concentra es el terciario (51,23%); secundario (31,49%), y el primario (9,33%) (19).

La pirámide de la población activa informa que los grupos centrales con edades comprendidas entre 20 y 45 años acumulan 2/3 de toda la población activa. La participación de cada uno de los sectores queda reflejado perfectamente, dominando en todos sus aspectos el terciario. El primario es imperceptible en el caso de actividad femenina, pues las 207 mujeres que declaran pertenecer a este sector son irrelevantes (20).

Según las ramas económicas, en agricultura y pesca se emplea el 9,16%; en minería y energía (fundamentalmente en esta última), 3,16%; la todopoderosa "industria" -a quien se rinde pleitesía como la autora de todos los bienes- tan sólo representa al 14,75% de la población activa; la construcción, que aparecen en ocasiones, como un "sector" económico más para algunos economistas y demógrafos, significa el 13,58%, es decir que se sitúa muy cerca de la "industria", y sin embargo no se la atribuyen las bondades que a aquélla. En el sector terciario, comercio-hostelería y reparaciones suman el 19,22%; en transportes y comunicaciones 8,06%; y con la categoría global "otros servicios" se ocupa a casi una cuarta parte de la población activa comarcal (21).

En el sector primario destaca la homogeneidad de los grupos de edad si hablamos de la agricultura. Se iguala como en tantas ocasiones y ramas económicas -industria y comercio- los grupos de edad más alto y bajo de la pirámide. La pirámide de este sector es la más descompensada, con alteraciones notables debido a la actividad "energética" (grupo de edad de 40-44 años). La verticalidad de los grupos de edad nos indica la más alta media de edad, y de continuar así pensamos que no habrá

renovación demográfica suficiente y el sector decaerá irremediabilmente aún más.

El análisis conjunto de las pirámides de los tres sectores motiva que signifiquemos la excepcionalidad de la ya comentada del primario, y el regular comportamiento de la población activa de los otros dos sectores, sean hombres o mujeres (con la salvedad de ser un contingente de población menor). Como características comunes: crecimiento paulatino de los grupos centrales en industria y construcción; e igualmente en comercio (aunque aquí se estabiliza en el grupo sexto, manteniendo un porcentaje semejante hasta el décimo), es decir, se desaloja población activa presente en los grupos de edad de 20 a 29 años; no ocurre lo mismo con "transportes y comunicaciones" y "otros servicios", pues la disminución de la población activa es gradual a medida que se va ascendiendo en edad.

La ocupación de la población activa se reparte en actividades empresariales 2,58% (de los que el 87% son hombres); autónomos 9,87% (82,8% son hombres) (22); cooperativistas 0,5% (representan un total de 291 personas que declaran esta actividad); trabajadores fijos 46,89% de la población activa (79,9% son hombres) y trabajadores eventuales 38,18% (de los que 83% son hombres); insignificante es el porcentaje de quienes declaran realizar algún tipo de trabajo sin remuneración no reglamentada ("sin salario"), 1,46% de la población activa (de éstos el 31% son mujeres). Las mujeres trabajadoras fijas y eventuales representan el 87% de todas las mujeres que declaran alguna actividad, mientras que el 13% restante se reparten muy desigualmente entre el resto de las categorías aquí expresadas, participando un 9% como autónomas.

Merece una especial atención ese 85% de la población activa que declara ser trabajador en su condición de fijo o eventual. Realizamos la pirámide de edades de ambas categorías con el fin de determinar cuál es la realidad global y parcial (por grupos de edad y sexo). La regularidad en el crecimiento de los trabajadores fijos, a medida que se alcanza altura en la pirámide, es natural, más aún si consideramos que se parte de un índice muy bajo en el grupo de 20-24 años; el punto álgido se alcanza en los grupos de edad de 30-39 años, para descender rítmicamente

según se tienen mayor edad. Esta situación nada tiene de excepcional (esta regularidad se rompe en el caso de las mujeres). Los trabajadores eventuales superan a los fijos en todos los grupos de edad desde los 16 años a los 29 años. En el caso del grupo de 16-19 años la proporción de eventuales supera en proporción de uno a cuatro; en el grupo de 20-24, se triplica. Respecto a las mujeres, ocurre exactamente lo mismo, reduciéndose la edad hasta los 24 años, pero ello se debe al hecho ya mencionado de la retirada progresiva de la mujer del mundo del trabajo a partir de esta edad; el grupo de edad 16-19 se multiplica por cuatro la relación entre fijas y eventuales, mientras que en el siguiente grupo de 20-24 la proporción tan "solo" se duplica. La mujer persiste menos en la consecución de un empleo, y se resigna a cumplir con el "natural" papel de ama de casa ya desde muy joven. El hombre -por imperativo social- no le queda otro camino que integrarse en el mundo del trabajo; a la mujer la sociedad le ofrece el camino del "matrimonio", actividad no reconocida ni cuantificada.

Es común oír hablar con frecuencia del trasiego de la población activa, de trabajadores, hacia su centro laboral, de La Línea a San Roque, de Algeciras a Los Barrios y San Roque. En definitiva, hacia los municipios donde se ubican los centros industriales. Bien, pues este porcentaje de población representa el 9,2% de la población activa; el 6,2% de los residentes en el Campo de Gibraltar trabajan en la provincia; el 2% en Andalucía (fundamentalmente en la provincia de Málaga, limítrofe con los municipios de Jimena y San Roque), el 1,7% trabajan en el "extranjero", o lo que es lo mismo, 781 personas realizan sus actividades en Gibraltar (primordialmente industria, construcción, comercio y servicios). Por último, el gran bloque de población activa, el 79,4% reside en el municipio donde trabaja.

El panorama de la población activa campogibaltareña, tomando como referencia el nivel de estudios, es lamentable. Sin estudios (SE): 57,94%; estudios primarios (EP): 7,95%. Es decir, que dos tercios se encuentra en situación mínima de formación intelectual. No poseen los rudimentos básicos, es lo mismo que decir que el 66% de la

población activa son semianalfabetos (23). Poseer la EGB completa es ya una proeza sin igual, que afecta al 14,76%; para la enseñanza media se reparte 5% FP1-FP2 y 12,5% BUP-COU. Los titulados suman casi el 7%.

Los índices más altos de semianalfabetismo (SE+EP) los aportan los trabajadores eventuales y a continuación los trabajadores fijos. En este grupo también se encuentra 1.158 titulados superiores, que representan el 50% de todos los titulados superiores de la comarca. La asalarización generalizada de la fuerza de trabajo da como consecuencia que en una categoría "social" (trabajadores fijos) se encuentren la mitad de los titulados superiores y el 41% de los semianalfabetos. Sin embargo, considerados desde la perspectiva del propio grupo de trabajadores fijos, el 52% son semianalfabetos y tan solo el 4,3% son titulados superiores.

El paro es uno de los elementos intrínsecos al sistema productivo actual, y por tanto en él se refleja perfectamente la desigualdad existente en la propia sociedad. El total de personas que declaran estar paradas representan el 18,71% de la población activa. Según los sectores, donde más parados se concentran es en el secundario (46,80%), siguiendo el terciario con el 33,02%, y en el primario con el 10,04% (24). Por grupos de edad, la pirámide de la población activa parada nos señala los grupos de 20-24 años (18,16%), 25-29 (19,35); a los que sumados los parados de 16-19 (5,31%), tendremos que el 43% de todos los parados son menores de 29 años.

Hemos realizado la pirámide de edad y sexo de la población parada y el nivel de estudios (25). Consideramos los niveles primarios, y observamos que el 88% se encuentran con un nivel hasta la EGB o Bachiller elemental. Ahora bien el 60,94% de los sin estudios (SE), y su presencia en los grupos de edad de 16-19 y 20-24, producen escalofrío. Esperábamos que estos índices pertenecieran al pasado, y helos aquí presentes mirando hacia el futuro de la comarca. La amplitud de los grupos de edad más jóvenes muestra claramente dónde se encuentra el problema de la anomía social en parte de la juventud campogibaltareña. Sin trabajo y sin perspectivas de obtenerlo, y en una sociedad que ya desde la juventud les va dando la espalda,

y en un lugar estratégico como es toda frontera, no debe extrañar la proliferación de actividades económicas de carácter criminal, o al menos, ilegal.

Los parados con la EGB son el 18,77%. Con enseñanza media (FP, BUP) el 9,38%; titulados (medios y superiores) 1,40 y 1,17%. En el grupo de titulados las mujeres son más numerosas que los hombres, llegando a duplicar el número en el caso de los titulados medios. De los 354 titulados medios en paro, 115 son hombres, 239 mujeres; de los 277 titulados superiores, 137 son hombres y 140 mujeres. Las cifras hablan por sí solas. Las 7.205 mujeres que declaran hallarse en paro se reparten del siguiente modo: SE (46,42%), Estudios Primarios (7,48%), EGB (27,66%). El 81,5% de las mujeres en paro alcanzan el nivel hasta la EGB. Los hombres en paro con este nivel significan el 90,68%.

Los trabajadores eventuales sufren más que ningún otro colectivo el paro; el 84,38% de los parados son eventuales, el resto se reparte entre trabajadores fijos con el 10,51% (26). El 78,6% de las mujeres paradas son trabajadoras eventuales, y el 15,3% fijas. El 85,3% de los hombres parados son trabajadores eventuales, y el 9,62% trabajadores fijos. El resto de los colectivos (autónomos, cooperativistas, etc.) no son significativos.

VI.- POBLACIÓN NO ACTIVA

Más arriba hemos hecho mención de los valores de la población no activa, y en esta ocasión la analizaremos según la "actividad", o mejor aún, la situación en que se encuentran (27). Del total, equivalente a 143.190 personas, más de 90.000 son mujeres y el resto (36,5%) hombres. El grupo de no activos denominado "amas de casa" representan un tercio de toda la población no activa (33,38%), y que como es de suponer lo componen exclusivamente mujeres (28). El grupo más numeroso pertenece a los "escolares y estudiantes" (38,51%), repartiéndose casi por igual entre hombres (19,95%) y mujeres (18,56%). Interesa señalar que el contingente de escolares se encuentran en el grupo de edad menores de 16 años (31,62% del total de no activos). En el siguiente grupo de edad 16-19 años suman

el 4,73%. Es preciso decir que el 42,46% de no activos son menores de 16 años, y que tres cuartas partes son escolares, y un 10,55% que declaran no saber qué situación ocupan en la sociedad y que quedan agrupados en NO CONSTA. Es probable que buena parte de éstos sean escolares en periodo de abandono de los cursos finales de primaria, o bien a defectos de formulación en la propia fuente demográfica.

Retirados, jubilados y pensionistas significan el 13,86% de los no activos, siendo más numerosos los hombres, los cuales superan los valores de las mujeres en todos los grupos de edad, y en su conjunto en casi tres puntos. No es preciso insistir en que el grupo de edad más numeroso corresponde al mayor de 65 años donde se acumula más de dos tercios de la población de esta categoría, e igualmente respecto a todos los no activos de esta misma edad. En el "servicio militar" se encuentran el 1,17% de los jóvenes campogibraltareños no activos. Los "incapacitados" suponen el 1,57% de la población no activa, y los rentistas el 0,16%.

Algunas particularidades de esta población: la edad dominante de los jóvenes que se encuentran en la "mili" es de 20-24 años, y representan el 14% de los jóvenes de esta edad "no activos". La gráfica de amas de casa nos muestra un crecimiento progresivo desde muy temprana edad, pues hay casi un 1% de las mismas con menos de 16 años. Respecto a los "incapacitados", los datos nos indican que la mayoría de hombres los son debido a accidentes, en buena parte laborales; aunque señalamos que no se debe echar toda la responsabilidad a este hecho, pues en una edad como es menores de 16 años la "minusvalía" (física y psíquica) de los hombres multiplica por dos a la de la mujer, y se confirma en el grupo de edad de 16-19 años (29).

VII.- NIVEL DE ESTUDIOS DE LA POBLACIÓN

Los niveles de estudio de la población comarcal quedan reflejados en las gráficas y tablas. Destaca el 71,9% de aquéllos que declaran no tener estudios, y aunque existe una cantidad importante en los escalones de población más joven, sin embargo nos encontramos que se presenta como

el más numeroso en todos y cada uno de los grupos de edad. La población joven de 0-14 años suma 58.730 personas (27,3%). Interesa saber el porcentaje de personas mayores de 15 años sin estudios, pues de ese modo adquiriremos una radiografía más precisa de la situación cultural y educativa comarcal. Uno de cada dos campogibaltareños mayores de 15 años declara hallarse "sin estudios" (50,05%), siendo ligeramente superior el índice en las mujeres. Esta categoría de población incrementa su porcentaje a medida que crece en edad. En los grupos quinquenales a partir de los 45 años más del 80% de su contingente no tiene ningún tipo de estudios. Son, por decirlo más claro, la suma de analfabetos absolutos más analfabetos funcionales (30). El grupo de 20-24 años aportan menos población "sin estudios" (sólo el 40% de sus integrantes se hallan en esa situación); pero es preocupante el incremento en el grupo de 15-19 años (44%), rompiendo de este modo la tendencia a reducir porcentaje de población "sin estudios" a medida que se desciende en la edad. La pirámide que aquí se incluye es lo suficientemente expresiva, y obviando los tres primeros grupos de edad, el resto nos muestra un panorama desolador, lo que explica en buena medida la pobreza cultural existente en la comarca.

Difícilmente puede haber demanda cultural alguna cuando más de la mitad de la población campogibaltareña

tiene graves problemas y deficiencias educativas.

El 5,6% declara poseer los estudios primarios. El 11,5% poseen la EGB y el bachiller elemental (estudios que finalizan a los 14 años). La enseñanza media, compuesta por los estudios de FP1 y FP2, BUP-COU, suman un porcentaje del 6,84%; no podemos descubrir a través de estas fuentes quiénes poseen el grado de FP2 (desde el que se puede acceder a estudios de carácter universitario), y quiénes tienen sólo el primer grado (equivalente a 2º de BUP). De todos modos, señalar que el total de personas con el nivel de enseñanza media ronda los 15.000. Los titulados medios y superiores son una insignificancia (1,38% titulados medios, 1,20% titulados superiores). Destacar que existen más mujeres con titulación media que hombres, y ello es debido a que profesiones como maestras, enfermeras, etc., son consideradas aún como profesiones "femeninas".

La población que estudia significa el 25,8% de toda la población comarcal, sobrepasando los 55.000 alumnos. Según la edad, más de tres cuartas partes tienen menos de 15 años (76,29%); de 15 a 19 años (quienes se encuentran en periodo de estudios de secundaria) el 17,5%; y quienes tienen 20-24 años y aún declaran algún tipo de estudios 4,36%; por último, los mayores de 25 años en esta circunstancia el 1,36%.

VIII.- NOTAS/BIBLIOGRAFÍA

1. En el año 1970 se publicó el trabajo de VELARDE FUERTES: *"Gibraltar y su Campo: una economía deprimida. Imperialismo y Latifundismo"*. En 1983 LOZANO MALDONADO publicó un trabajo titulado: "El desarrollo del Campo de Gibraltar. Análisis geográfico de una década decisiva (1965-1975). Y en 1988 J. M. O'KEAN ALONSO publica en el IDR (Universidad de Sevilla): *"El Campo de Gibraltar: un núcleo industrial al Sur"*. Siendo el estudio más reciente, sin embargo los datos son en buena parte de comienzos de la década de 1980. La Mancomunidad del Campo de Gibraltar a través de la UPE lleva a cabo un estudio sobre la realidad económica de la comarca, con datos que se acercan a la segunda mitad de la década. Conocemos al día de hoy iniciativas de estudio de la realidad comarcal por parte de alguna institución, pero sus conclusiones no son dadas a conocer, o quizás lo hagan cuando sean viejas. Caso del estudio realizado a petición del Instituto de Fomento Andaluz ya en el año 1990, y del que no se conocen sus resultados.
2. Existe un estudio sobre el municipio de San Roque realizado por los autores de este trabajo, y que aún en estas fechas no ha sido publicado, titulado "DEMOGRAFÍA SOCIAL Y ECONÓMICA DEL MUNICIPIO DE SAN ROQUE (CÁDIZ). 1986-1990". Realizado con las dificultades propias de una situación de precariedad de fuentes y al no existir un modelo, ni un estudio previo de tales características sobre cualquiera de los municipios del Campo de Gibraltar.
3. Datos procedentes del Boletín Oficial de la Provincia (11-III.1991)
4. Para hallar una exposición histórica del desarrollo demográfico comarcal -bien que de modo abreviado, pero muy esclarecedor- ver estudio de TORREMOCHA SILVA, A y HUMANES JIMÉNEZ, F: *"Historia Económica del Campo de Gibraltar"* (Algeciras, 1989).
5. Ibidem, op. cit., pág. 262.
6. A partir de octubre de 1965 con la promulgación la creación del Plan Comarcal de Desarrollo Económico y Social del Campo de Gibraltar (D. 28-X-1965), la comarca sufrirá cambios trascendentales. El espacio se organizó en función de los intereses industriales y de la política "patriótica" frente a Gibraltar. De tal modo se previeron la creación de polígonos industriales en torno a la Bahía de Algeciras: en La Línea (El Zabal), en San Roque (Campamento y Guadarranque), en Los Barrios (Palmones), en Algeciras (La Menacha y Cortijo Real).
7. *"La actividad económica del Campo de Gibraltar, se caracterizaba entonces, desde una perspectiva estructural, por la práctica inexistencia de actividades productivas, puesta de manifiesto en una agricultura extensiva y con un alto grado de absentismo; una industria artesanal y reducida perteneciente a sectores deprimidos, y un sector terciario irrelevante, en el cual el trasvase de turistas por el puerto de Algeciras constituía la única actividad destacable. La mayoría de la población del Campo, vivía en estado de pobreza y sus condiciones de vida eran muy bajas (...). Adicionalmente, el analfabetismo, las viviendas deplorables, la falta de higiene, y las perspectivas de futuro, eran las constantes principales de una abundante capa social, muy poco favorecida, que veía en la ciudad de Gibraltar un paraíso y en sus pobladores hombres superiores. Junto a esta conciencia de inferioridad, el contrabando y la prostitución -principalmente en La Línea- se llegaron a convertir en actividades necesarias para la supervivencia de muchas familias". O' KEAN ALONSO, J. M.: op. cit., pág. 18.*
8. En el año 1960 Algeciras tenía 66.317 habitantes; en 1970: 81.663, con un crecimiento del 23,14%. Mientras Algeciras gana población en este decenio (15.346), la comarca tan sólo gana 4.099 habitantes. La sangría que se produce en otros municipios impide que la comarca crezca demográficamente al mismo ritmo que Algeciras. El decenio de 1970-80 fue de estancamiento, pues los poco más de 5.000 habitantes en que creció la ciudad es irrelevante. Aún así representa el 40% del crecimiento comarcal, que pasó de 188.031 en 1970 a los 199.063 de 1980.
9. Anotamos que la densidad de población de la Comunidad Económica Europea es de 143 hab/Km². La semejanza en la densidad podría llevar al alguna mente simple a parangonar la situación demográfica de la comarca del Campo de Gibraltar con "Europa". Vocablo que la actualidad está tomando un significado más allá del propiamente geográfico, económico y político, para alcanzar las fronteras de lo místico.
10. La extensión de los municipios de la Comarca del-Campo de Gibraltar va de los 25,69 Km² de La Línea, a los 419.01 Km² de Tarifa; 83,79 Km² de Algeciras; 325,87 Km² de Los Barrios; 177,44 Km² de Castellar; 341,88 Km² de Jimena; 138,46 Km² de San Roque.
11. Como acabamos de ver, esta división se opera igualmente a partir del crecimiento o decremento demográfico.
12. La densidad de población de estos municipios era: en 1950 = 228,57 hab./Km²; 1960 = 264,44 hab./Km²; 1970 = 275,19 hab./Km²; 1980 = 299,16 hab./Km². (O'KEAN ALONSO, J. M.: op. cit., pág. 39)

13. Densidad de población en los municipios del Campo de Gibraltar:

MUNICIPIOS	1950	1960	1970	1981	1991
Algeciras	629,33	791,46	954,73	1019,40	1.218,38
Los Barrios	24,51	27,13	29,53	32,50	42,01
La Línea	2.144,99	2.314,36	2.052,28	2.203,54	2.397,70
San Roque	110,73	123,68	118,05	137,74	160,55
Castellar	10,95	14,03	11,45	11,18	13,13
Jimena	31,18	32,33	29,83	24,52	26,13
Tarifa	43,19	43,05	36,95	33,82	40,13
Campo de Gibraltar	107,04	121,24	122,75	129,75	150,60

(Ibidem. y elaboración propia)

14. RUIZ-CORTINA SIERRA, C. - FERNÁNDEZ TRILLO, M.: "Estudio de Demografía Social y Económica del municipio de San Roque (Cádiz) 1986-1990". Al ser San Roque uno de los municipios centrales en el proceso habido durante los últimos treinta años, en él se aprecian los rasgos más comunes del conjunto comarcal (estructura de la población, esperanza de vida, crecimiento demográfico, etc.).
15. La demografía tradicional considera que población joven es aquella con menos de 15 años; población adulta, de 15 a 64 años; y vieja, mayores de 65 años. Este criterio imposibilita la comprensión de realidades como si de una foto fija se tratara. Por ello, nuestro criterio es más flexible, menos mecánico, y si se quiere también más incomodo y peligroso. Pues nos obliga a tener en cuenta todos los factores presentes.
16. Véanse los gráfico "Procedencia de la población: naturalesforáneos", "Lugar de procedencia: Cádiz, Andalucía, España, Extranjero", y la pirámide sobre la procedencia. Asimismo, incluimos las tablas de valores (por grupos de edad) y diferentes procedencias. Recomendamos la observación detallada de cada uno de los cuadros, con el fin de que los valores porcentuales aquí referidos no hagan concebir una impresión falsa de la realidad demográfica comarcal.
17. Sobre aspectos metodológicos y conceptuales que afectan a este colectivo de población es importante consultar GARCÍA BALLESTEROS, A: "Cambios estructurales en la población española 1970-1986", pp.283 y ss., y BEL ADELL, C. - GÓMEZ FAYREN, J: "Ocupación y paro en España (1970-1987)", pp. 295 y ss. en "Análisis del desarrollo de la población española en el periodo 1970-1986", publicado por GRUPO DE POBLACIÓN DE LA AGE (Madrid, 1989). También GARCÍA BARBANCHO, A: "Población, empleo y paro", pp. 59 y ss. (Madrid, 1987). Igualmente para aspectos particulares relacionados con la población del Campo Gibraltar el trabajo ya citado de RUIZ-CORTINA SIERRA, C. - FERNÁNDEZ TRILLO, M.: "Demografía social y económica..."
18. Gráficos: "Población Activa-No activa. Campo de Gibraltar"; "Pirámide de población No Activa-Activa"; "Población activa. Trabajando, buscan primer empleo, parados", nos refleja la realidad por edad y sexo de esta población en cada una de sus situaciones; "Población Activa-No Activa" (pastel). Tabla de valores absolutos y porcentuales: "Población activa y Población no activa según la edad y el sexo".
19. Existe un 7,68% de población activa que se agrupa en "No Consta". Procediendo al reparto proporcional del mismo entre los sectores económicos tendremos un Primario con 10,20%; Secundario 34,39%, y el Terciario 55,32%. Es decir, los índices suben ligeramente, ahondando más en las diferencias entre los sectores, y mostrando una terciarización de la economía campogibaltareña.
20. Las pirámides que incluimos están realizadas utilizando diferentes escalas: porcentual una, en valores absolutos otra; esta técnica nos permite apreciar mejor los valores pequeños, para el caso de las mujeres.
21. Bajo este concepto se agrupa toda aquella población activa relacionada con: instituciones financieras, seguros, servicios públicos, Administración pública, educación, sanidad, servicios domésticos. Un cajón de sastre del "sector servicios", con labores muy diferentes y consideración social muy diferentes. Hasta el punto que en el mismo grupo se acogen al director de una institución bancaria, y a la criada que realiza su trabajo en la casa del "señor director".
22. Así quedan designados por nosotros los empresarios que no tienen asalariados o persona que trabaje en la empresa.
23. No entraremos aquí en disquisiciones de quién es o no es analfabeto. Pero la definición de la UNESCO es muy clara, y más aún cuando define al "analfabeto funcional". En esta caso se encuentran, ya no el 66% sino más del 80% de la población activa.

24. Debemos tener en cuenta el 10,14% de personas que declaran estar paradas que figuran en el impreciso "no consta". La edad más afectada es la de 20-24 años. La población es remisa a incluirse en las filas del paro, y a declararlo en el padrón o censo. Conocemos de sobra que la cifra real de paro es superior a la explicitada y obtenida en las fuentes demográficas. En enero de 1990 las estadísticas provinciales del INEM afirmaban que eran 22.816 los parados en la comarca, lo cual representa el 35,18% de la población activa. Algeciras aporta el mayor contingente de parados (8.967), seguida de La Línea (8.020). Entre ambas suman casi tres cuartas partes del total de parados comarcal. Sigue San Roque (2.493); Tarifa (1.810), Los Barrios (786) y Jimena-Castellar (740). Hombres y mujeres se ven afectados igualmente. En La Línea las mujeres en paro son más numerosas que los hombres; en los municipios rurales los hombres en paro superan a las mujeres doblemente. En el conjunto comarcal: 11.852 hombres (52%) y 10.964 mujeres (48%). Por edad, el 39% son menores de 25 años, y el colectivo femenino representa el 53% de todos los jóvenes en paro. Los servicios agrupan al más alto porcentaje de parados (35,42%), el 29,61% SEA (sin especificar actividad), 19,82% en construcción, la industria concentra el 13,41%, la agricultura el insignificante 1,40%. (INEM, "Estadísticas", Provincia de Cádiz, págs. 24-35, enero 1990).
25. Se incluyen a los que buscan su primer empleo, dando un total de 23.715 personas, lo que representa el 34,3% de la población activa.
26. Ver gráfico "Población Parada Según Ocupación".
27. Siguiendo la definición de García Barbancho sobre la actividad económica de la población: toda persona podrá ser incluida "en uno de estos dos únicos grupos: a) persona económicamente activa, y b) persona económicamente inactiva, debiendo señalarse que existirán casos frontera en que el encaje en un grupo u otro habrá de resolverse afinando las definiciones consiguientes (...) Todas las personas consumen bienes y servicios y solo una parte de ellas producen esos bienes y servicios. Podemos anticipar ya que una persona es económicamente activa cuando se dedica a la producción de bienes y servicios; el conjunto de esas personas activas constituirían la población activa, el resto, hasta el total, la inactiva" (op. cit., pág 59)
28. Hay 507 hombres que declaran ser "ama de casa", o "labores del hogar", 0,35% de la población no activa, y no llega a ser el 1% de los hombres no activos.
29. Ver tabla de valores y gráficos.
30. Ver gráfico "Población Sin Estudios. Grupos Quinquenales".

IX.- GRÁFICOS

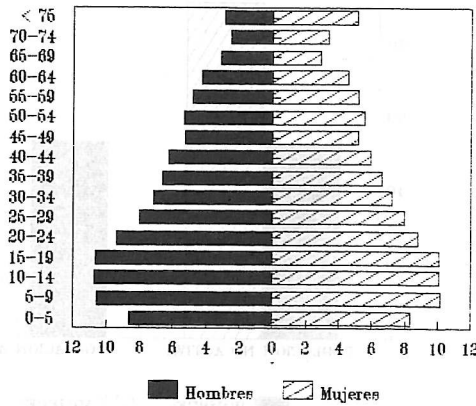
X.- TABLAS COMARCALES DE POBLACIÓN.

IX.- GRÁFICOS

Gráfico I

POBLACION CAMPO DE GIBRALTAR

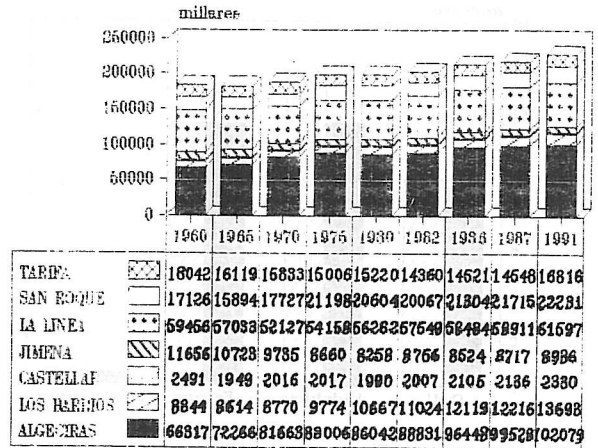
grupos de edad



PADRON MUNICIPAL, AÑO 1986

Gráfico II

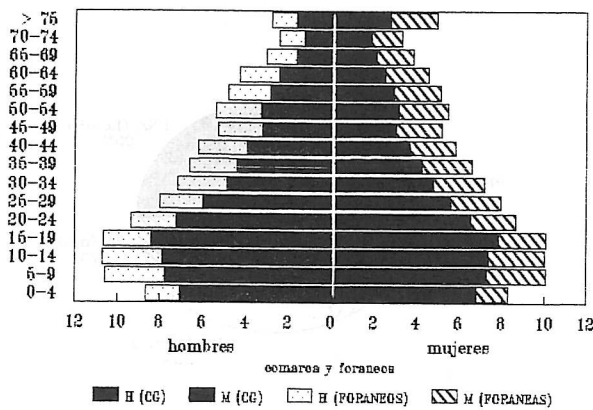
POBLACION CAMPO DE GIBRALTAR PARTICIPACION MUNICIPAL EN EL TOTAL DE LA COMARCA



FUENTES: CENSOS PADRONES, I.N.E. (1960-1991)

Gráfico III

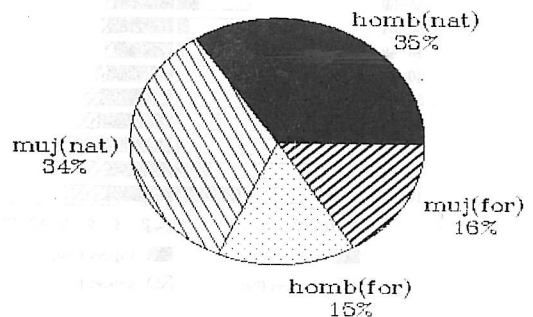
PROCEDENCIA DE LA POBLACION residente en el Campo de Gibraltar (v.a)



PADRON DE POBLACION, AÑO 1986

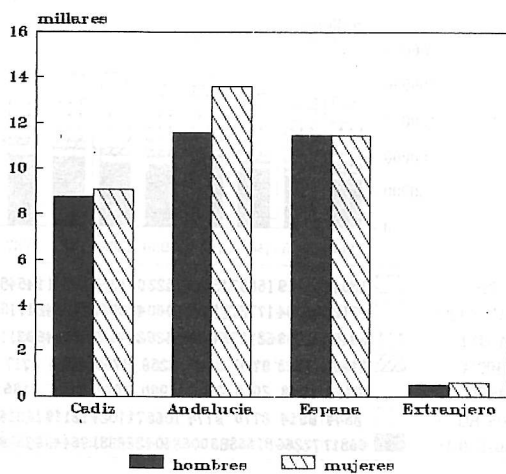
Gráfico IV

PROCEDENCIA DE LA POBLACION (naturales/foraneos) Campo de Gibraltar



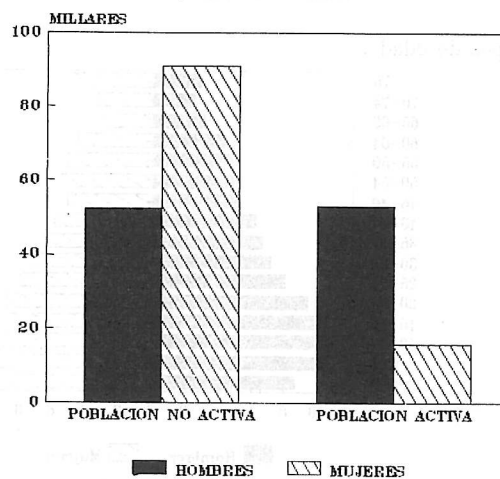
PADRON DE POBLACION, AÑO 1986

Gráfico V
LUGAR DE PROCEDENCIA
 Cadiz, Andalucía, España, Extranjero



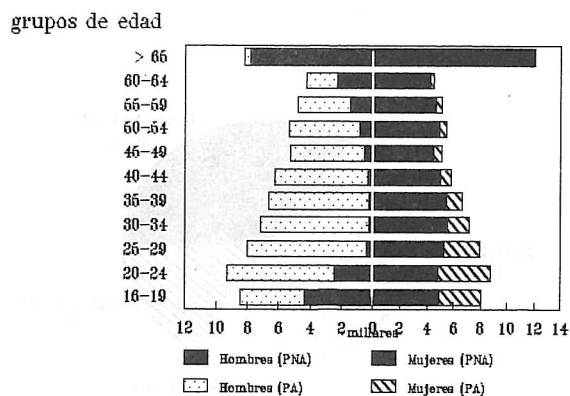
PADRON DE POBLACION, ANOS 1986

Gráfico VI
POBLACION ACTIVA- NO ACTIV
 Campo de Gibraltar



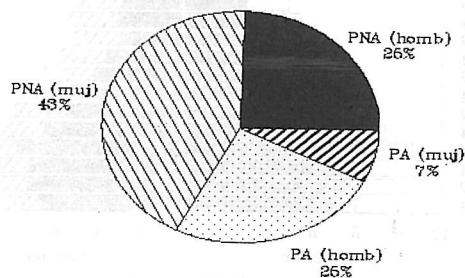
PADRONES MUNICIPALES, AÑO 1986

Gráfico VII
PIRAMIDE POBLACION NO ACTIVA- ACTIVA
 Campo de Gibraltar



PADRONES MUNICIPALES, AÑO 1986

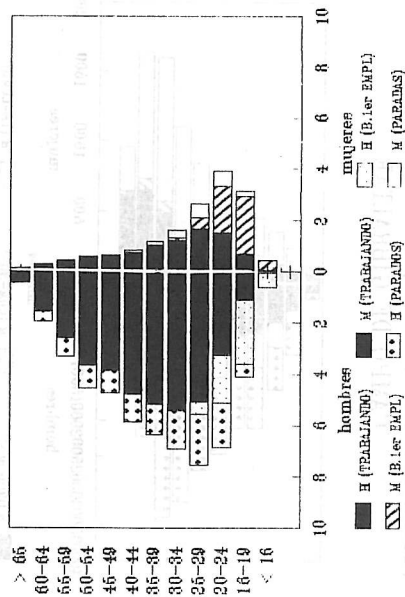
Gráfico VIII
POBLACION ACTIVA- NO ACTIVA
 Campo de Gibraltar



PADRONES MUNICIPALES, AÑO 1986

Gráfico IX

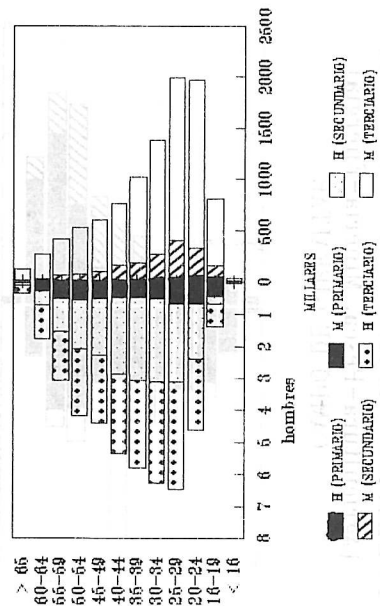
POBLACION ACTIVA - Campo de Gibraltar
TRABAJANDO, BUSCAN 1er EMPLEO, PARADOS



PADRONES MUNICIPALES, AÑO 1986

Gráfico XI

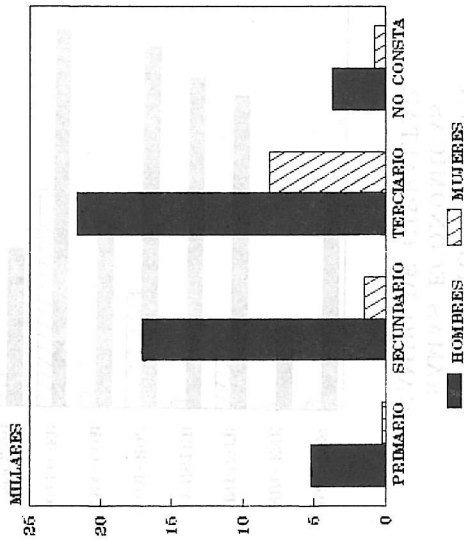
POBLACION ACTIVA
Piramide de sectores economicos
CAMPO DE GIBRALTAR



PADRONES MUNICIPALES, AÑO 1986

Gráfico X

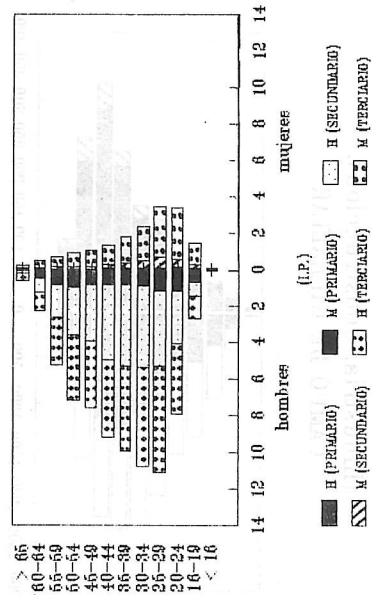
POBLACION ACTIVA
Campo de Gibraltar
SECTORES ECONOMICOS



PADRONES MUNICIPALES, AÑO 1986

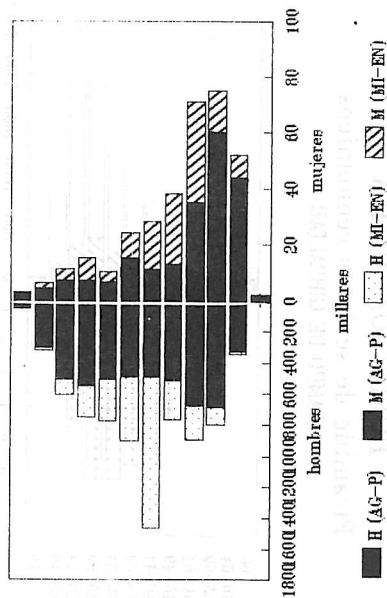
Gráfico XII

POBLACION ACTIVA
Sectores economicos
CAMPO DE GIBRALTAR



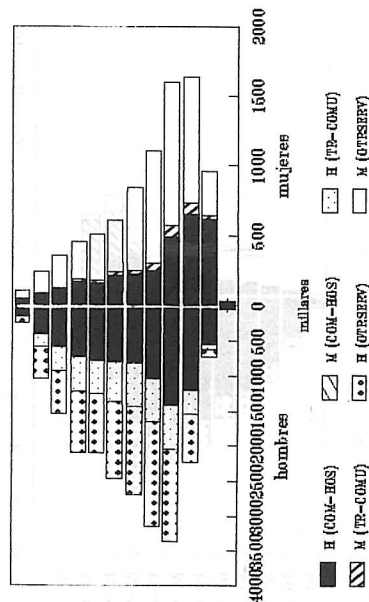
PADRONES MUNICIPALES, AÑO 1986

Gráfico XIII
POBLACION ACTIVA. Sector Primario
 (Agricultura-Pesca, Minería-Energía)
 CAMPO DE GIBRALTAR



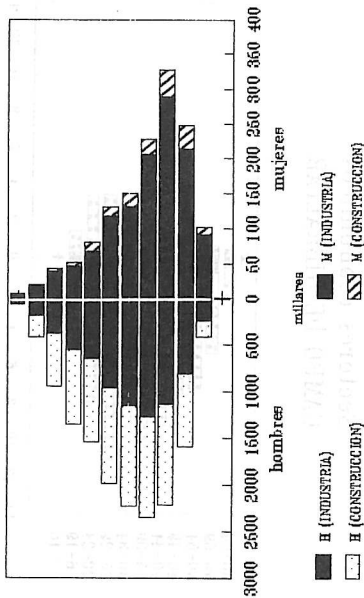
PADRONES MUNICIPALES, AÑO 1986

Gráfico XV
POBLACION ACTIVA. Sector Terciario
 (Comercio-Host, Transp-Comunic, OtrServ)
 CAMPO DE GIBRALTAR



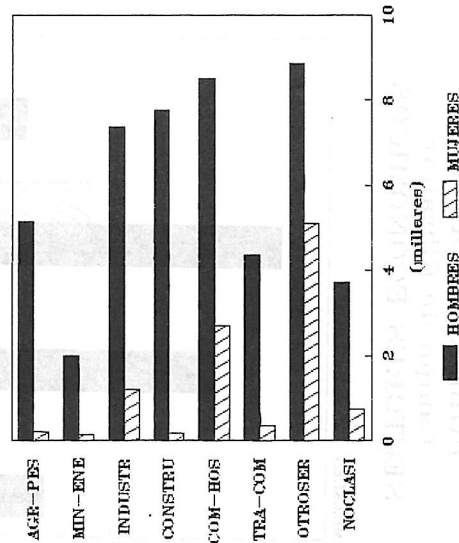
PADRONES MUNICIPALES, AÑO 1986

Gráfico XIV
POBLACION ACTIVA. Sector Secundario
 (Industria, Construcción).
 CAMPO DE GIBRALTAR



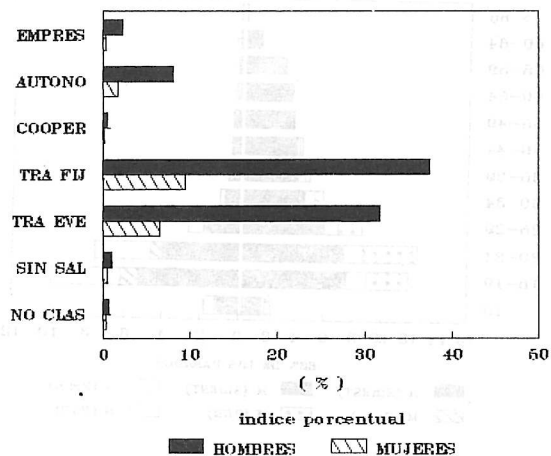
PADRONES MUNICIPALES, AÑO 1986

Gráfico XVI
POBLACION ACTIVA
RAMAS ECONOMICAS
 CAMPO DE GIBRALTAR



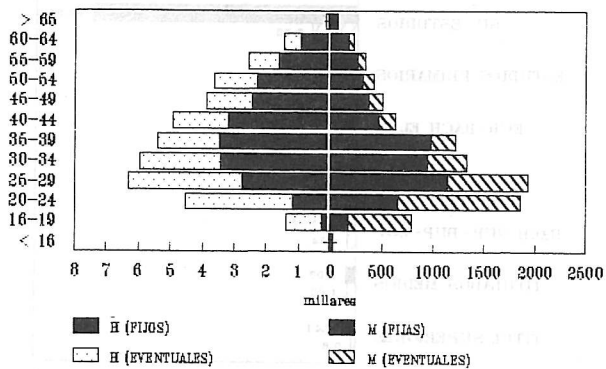
PADRONES MUNICIPALES, AÑO 1986

Gráfico XVII
OCUPACION DE LA POBLACION ACTIVA
Actividad
CAMPO DE GIBRALTAR



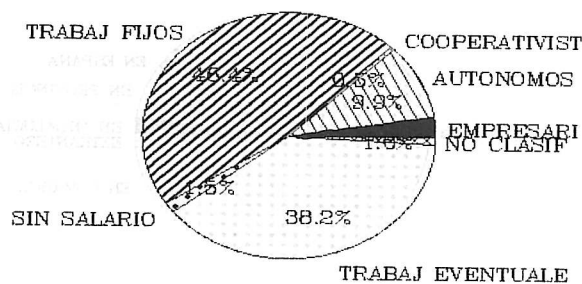
PADRONES MUNICIPALES, AÑO 1986

Gráfico XVIII
TRABAJADORES
FIJOS Y EVENTUALES
CAMPO DE GIBRALTAR



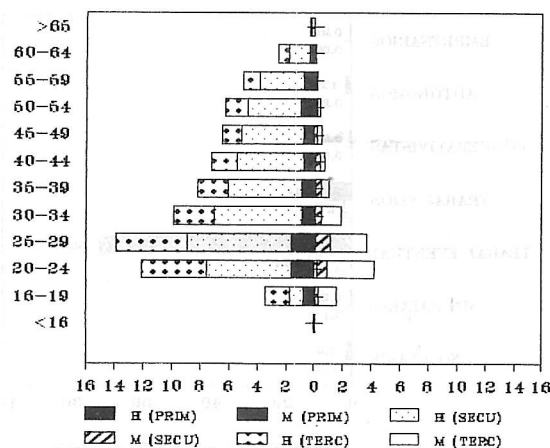
PADRONES MUNICIPALES, AÑO 1986

Gráfico XIX
POBLACION ACTIVA
OCUPACION
CAMPO DE GIBRALTAR



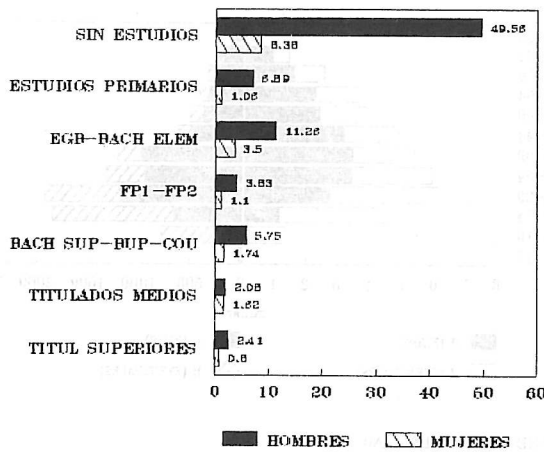
PADRONES MUNICIPALES, AÑO 1986

Gráfico XX
POBLACION ACTIVA PARADA
Sectores Economicos
CAMPO DE GIBRALTAR



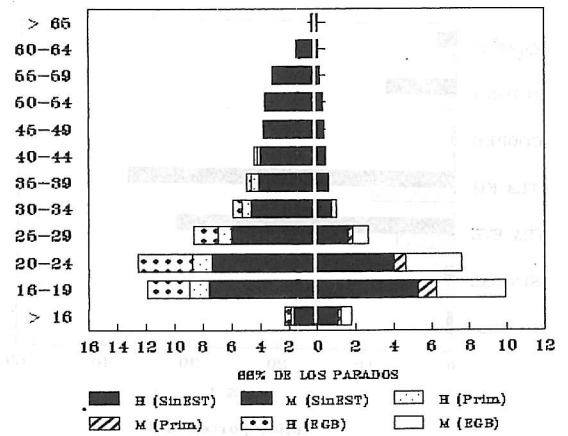
PADRONES MUNICIPALES, AÑO 1986

Gráfico XXI
POBLACION ACTIVA
 Nivel de Estudios
 CAMPO DE GIBRALTAR



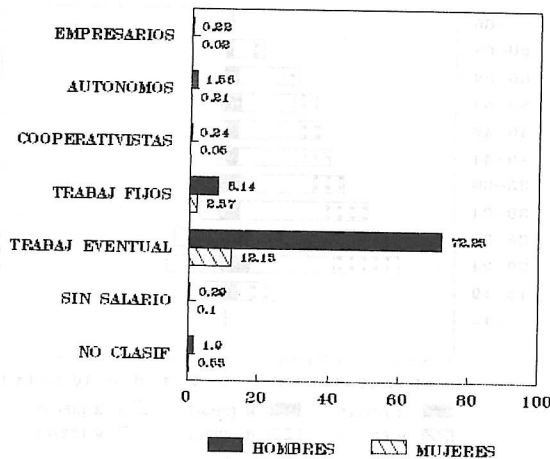
PADRONES MUNICIPALES, AÑO 1986

Gráfico XXII
NIVEL DE ESTUDIOS
PARADOS
 CAMPO DE GIBRALTAR



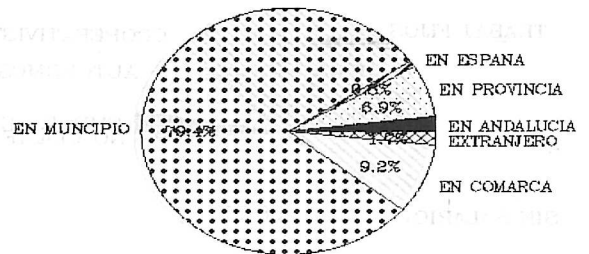
PADRONES MUNICIPALES, AÑO 1986

Gráfico XXIII
POBLACION PARADA
 SEGUN OCUPACION
 CAMPO DE GIBRALTAR



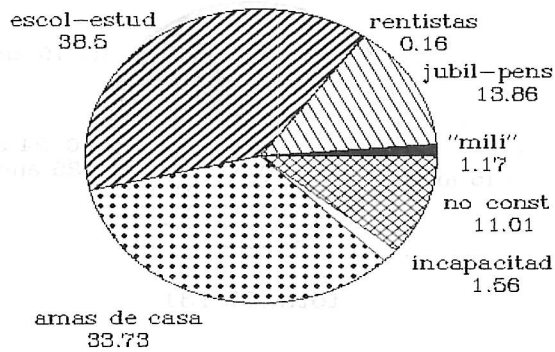
PADRONES MUNICIPALES, AÑO, 1986

Gráfico XXIV
POBLACION ACTIVA
 LUGAR DE TRABAJO
 CAMPO DE GIBRALTAR



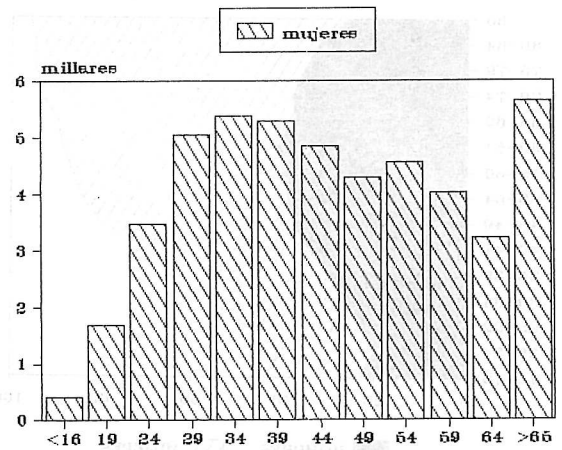
PADRONES MUNICIPALES, AÑO 1986

Gráfico XXV
POBLACION NO ACTIVA
 Campo de Gibraltar



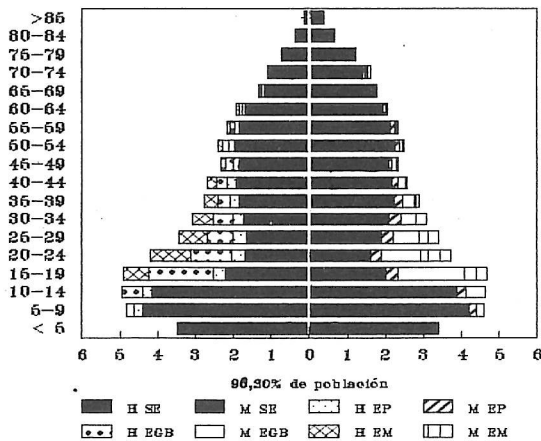
PADRON MUNICIPAL, AÑO 1986

Gráfico XXVI
AMAS DE CASA
 Campo de Gibraltar
 Grupos Quinquenales de Edad



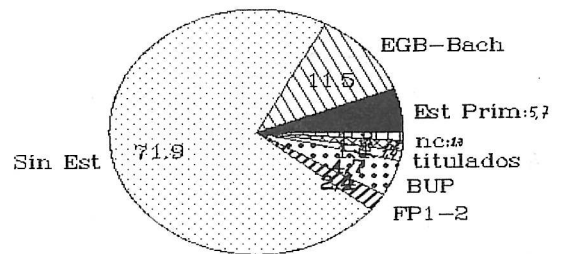
PADRON MUNICIPAL, AÑO 1986

Gráfico XXVII
NIVEL DE ESTUDIOS
 (SE-EP-EGB-E.M.)
 Campo de Gibraltar



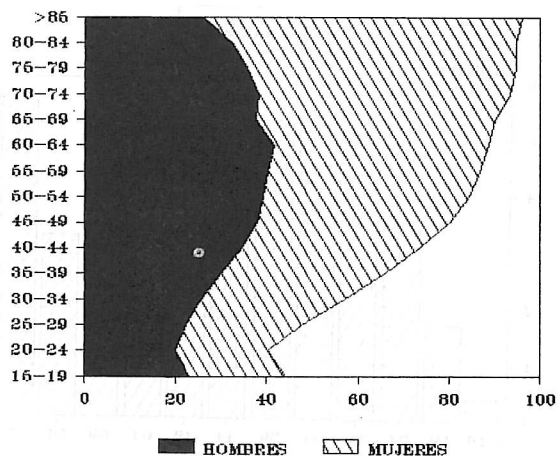
PADRON MUNICIPAL, AÑOS 1986

Gráfico XXVIII
NIVEL DE ESTUDIOS
 Campo de Gibraltar



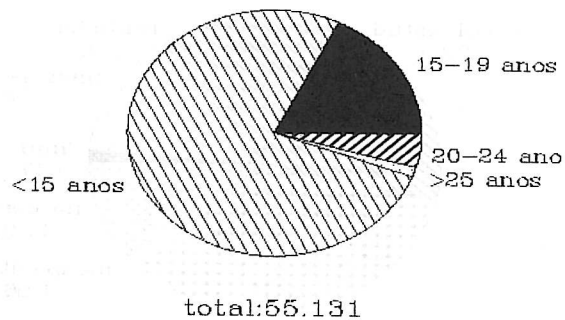
PADRON MUNICIPAL, AÑO 1986

Gráfico XXIX
POBLACION SIN ESTUDIOS
 (Grupos Quinquenales)
 Campo de Gibraltar



PADRON MUNICIPAL, AÑO 1986

Gráfico XXX
POBLACION QUE ESTUDIA
 Segun la Edad
 Campo de Gibraltar



PADRON MUNICIPAL, AÑO 1986
 (<15 años=42.061; 15-19 años=9.690;
 20-24 años= 2.407; >25 años=753)

X.- TABLAS COMARCALES DE POBLACIÓN

PIRAMIDE DE POBLACION DEL CAMPO DE GIBRALTAR

EIDADES	HOMBRES		MUJERES		POBLACION TOTAL	
		%		%	VA	%
< 5 años	8609	4,03	8332	3,90	16941	7,92
d 5 a 9	10581	4,95	10114	4,73	20695	9,68
d 10 a 14	10721	5,01	10033	4,69	20754	9,71
d 15 a 19	10655	4,98	10097	4,72	20752	9,71
d 20 a 24	9345	4,37	8782	4,11	18127	8,48
d 25 a 29	8004	3,74	7968	3,73	15972	7,47
d 30 a 34	7164	3,35	7164	3,35	14328	6,70
d 35 a 39	6655	3,11	6895	3,22	13550	6,34
d 40 a 44	6245	2,92	5859	2,74	12104	5,66
d 45 a 49	5306	2,48	5162	2,41	10468	4,90
d 50 a 54	5378	2,52	5489	2,57	10867	5,08
d 55 a 59	4812	2,25	5147	2,41	9959	4,66
d 60 a 64	4270	2,00	4527	2,12	8797	4,11
d 65 a 69	3028	1,42	3826	1,79	6854	3,21
d 70 a 74	2443	1,14	3302	1,54	5745	2,69
d 75 a 79	1644	0,77	2626	1,23	4270	2,00
d 80 a 84	818	0,38	1498	0,70	2316	1,08
> 85 años	399	0,19	907	0,42	1306	0,61
	106077	49,61	107728	50,39	213805	100

PROCENDENCIA DE LA POBLACION DEL CAMPO DE GIBRALTAR

NACIDOS EN LA COMARCA

POBLACION FORANEA

	HOMBRES		MUJERES		HOMBRES		MUJERES	
		%		%		%		%
d 0-4	7054	4,83	6813	4,66	1555	2,32	1518	2,26
d 5-9	7746	5,30	7305	5,00	2834	4,23	2803	4,18
d 10-14	7879	5,39	7364	5,04	2835	4,23	2662	3,97
d 15-19	8406	5,75	7864	5,38	2239	3,34	2228	3,32
d 20-24	7236	4,95	6523	4,46	2094	3,12	2156	3,22
d 25-29	5965	4,08	5521	3,78	2021	3,02	2446	3,65
d 30-34	4876	3,34	4783	3,27	2287	3,41	2377	3,55
d 35-39	4403	3,01	4214	2,88	2231	3,33	2381	3,55
d 40-44	3902	2,67	3671	2,51	2339	3,49	2185	3,26
d 45-49	3178	2,18	3034	2,08	2117	3,16	2137	3,19
d 50-54	3244	2,22	3169	2,17	2132	3,18	2324	3,47
d 55-59	2834	1,94	2934	2,01	1985	2,96	2207	3,29
d 60-64	2431	1,66	2537	1,74	1833	2,73	1992	2,97
d 65-69	1621	1,11	2128	1,46	1399	2,09	1692	2,52
d 70-74	1258	0,86	1873	1,28	1182	1,76	1428	2,13
mas 75	1595	1,09	2750	1,88	1190	1,78	2222	3,31
	73628	50,39	72483	49,61	32273	48,15	34758	51,85
		146111					67031	
		100					100	

POBLACION ACTIVA Y POBLACION NO ACTIVA SEGUN LA EDAD Y EL SEXO

E D A D E S	N O A C T I V O S		A		C		T		I		V		O		S		N O C L A S I F	T O T A L	
	H O M B R E S	M U J E R E S	T R A B A J A N D O		B U S C A N D O 1 . E M P L E O		P A R A D O S		H O M B R E S		M U J E R E S		T O T A L D E A C T I V O S						
			H O M B R E S	M U J E R E S	H O M B R E S	M U J E R E S	H O M B R E S	M U J E R E S	H O M B R E S	M U J E R E S	H O M B R E S	M U J E R E S	H O M B R E S	M U J E R E S					
CAMPO DE GIBRALTAR																			
< 16	31128	29671	64	31	528	420	4	3	596	454	743	62592							
d 16-19	4379	4895	1115	659	2486	2281	480	206	4081	3146	49	16550							
d 20-24	2440	4845	3262	1497	1859	1827	1757	588	6878	3912	52	18127							
d 25-29	416	5319	5078	1633	490	481	1994	505	7562	2619	56	15972							
d 30-34	268	5549	5353	1224	86	104	1456	267	6895	1595	21	14328							
d 35-39	294	5424	5114	963	44	42	1197	147	6355	1152	25	13250							
d 40-44	370	4992	4783	721	20	24	1063	99	5865	844	33	12104							
d 45-49	540	4489	3825	566	10	13	923	72	4758	651	30	10468							
d 50-54	841	4900	3631	504	13	7	887	58	4532	569	25	10867							
d 55-59	1471	4676	2582	415	10	6	743	32	3335	453	22	9959							
d 60-64	2325	4222	1534	271	6	2	395	15	1935	288	27	8797							
d 65 m-s	7842	11907	338	127	3	7	52	4	393	138	83	19553							
52314		90889	36679	8611	5555	5214	10951	1996	53185	15821	1166	213377							
TOTAL		143203	45290	10769	12947	69006	100												
< 16	14,59	13,91	0,03	0,01	0,25	0,20	0,00	0,00	0,28	0,21	0,35	29,33							
d 16-19	2,05	2,29	0,52	0,31	1,17	1,07	0,22	0,10	1,91	1,47	0,02	7,76							
d 20-24	1,14	2,27	1,53	0,70	0,87	0,86	0,82	0,28	3,22	1,83	0,02	8,50							
d 25-29	0,19	2,49	2,38	0,77	0,23	0,23	0,93	0,24	3,54	1,23	0,03	7,49							
d 30-34	0,13	2,60	2,51	0,57	0,04	0,05	0,68	0,13	3,23	0,75	0,01	6,71							
d 35-39	0,14	2,54	2,40	0,45	0,02	0,02	0,56	0,07	2,98	0,54	0,01	6,21							
d 40-44	0,17	2,34	2,24	0,34	0,01	0,01	0,50	0,05	2,75	0,40	0,02	5,67							
d 45-49	0,25	2,10	1,79	0,27	0,00	0,01	0,43	0,03	2,23	0,31	0,01	4,91							
d 50-54	0,39	2,30	1,70	0,24	0,01	0,00	0,42	0,03	2,12	0,27	0,01	5,09							
d 55-59	0,69	2,19	1,21	0,19	0,00	0,00	0,35	0,01	1,56	0,21	0,01	4,67							
d 60-64	1,09	1,98	0,72	0,13	0,00	0,00	0,19	0,01	0,91	0,13	0,01	4,12							
d 65 m-s	3,68	5,58	0,16	0,06	0,00	0,00	0,02	0,00	0,18	0,06	0,04	9,16							
24,52		42,60	17,19	4,04	2,60	2,44	5,13	0,94	24,93	7,41	0,55	100,00							
67,11		21,23	5,05	6,07	32,34														

POBLACION ACTIVA SEGUN LOS SECTORES ECONOMICOS, EDAD, SEXO (EXCEPT. BUSCAN PRIMER EMPLEO
 EDADES SECTOR PRIMARIO SECTOR SECUNDARIO SECTOR TERCARIO NO CONSTA TOTALES
 HOMBRES MUJERES HOMBRES MUJERES HOMBRES MUJERES HOMBRES MUJERES

CAMPO DE GIBRALTAR									
EDADES	SECTOR PRIMARIO HOMBRES	SECTOR PRIMARIO MUJERES	SECTOR SECUNDARIO HOMBRES	SECTOR SECUNDARIO MUJERES	SECTOR TERCARIO HOMBRES	SECTOR TERCARIO MUJERES	NO CONSTA HOMBRES	NO CONSTA MUJERES	TOTALES
< 16	12	2	13	1	39	26	4	5	102
d 16-19	430	44	433	110	734	656	98	55	2560
d 20-24	684	60	1711	263	2224	1637	400	125	7104
d 25-29	677	35	2434	363	3357	1597	604	143	9210
d 30-34	518	13	2605	253	3148	1105	538	120	8300
d 35-39	489	11	2605	167	2697	846	520	86	7421
d 40-44	494	15	2394	139	2473	605	485	61	6666
d 45-49	505	6	1808	84	2100	508	335	40	5386
d 50-54	552	7	1549	60	2094	457	323	38	5080
d 55-59	508	7	1031	47	1536	358	250	35	3772
d 60-64	306	4	431	20	1048	243	144	19	2215
> 65	47	3	73	6	239	107	31	15	521
	5222	207	17087	1513	21689	8145	3732	742	58337
		5429		18600		29834		4474	100
< 16	0,02	0,00	0,02	0,00	0,07	0,04	0,01	0,01	0,17
d 16-19	0,74	0,08	0,74	0,19	1,26	1,12	0,17	0,09	4,39
d 20-24	1,17	0,10	2,93	0,45	3,81	2,81	0,69	0,21	12,18
d 25-29	1,16	0,06	4,17	0,62	5,75	2,74	1,04	0,25	15,79
d 30-34	0,89	0,02	4,47	0,43	5,40	1,89	0,92	0,21	14,23
d 35-39	0,84	0,02	4,47	0,29	4,62	1,45	0,89	0,15	12,72
d 40-44	0,85	0,03	4,10	0,24	4,24	1,04	0,83	0,10	11,43
d 45-49	0,87	0,01	3,10	0,14	3,60	0,87	0,57	0,07	9,23
d 50-54	0,95	0,01	2,66	0,10	3,59	0,78	0,55	0,07	8,71
d 55-59	0,87	0,01	1,77	0,08	2,63	0,61	0,43	0,06	6,47
d 60-64	0,52	0,01	0,74	0,03	1,80	0,42	0,25	0,03	3,80
> 65	0,08	0,01	0,13	0,01	0,41	0,18	0,05	0,03	0,89
	8,95	0,35	29,29	2,59	37,18	13,96	6,40	1,27	100,00
		9,31		31,88		51,14		7,67	

POBLACION ACTIVA SEGUN LAS RAMAS, EDAD Y SEXO

EDADES	AGRICULTURA-PESCA		MINERIA-ENERGIA		INDUSTRIA		CONSTRUCCION		COMER-HOST-REPAR		TRANSP-COMUNICACI		OTROS SERVICIOS		NO CLASIFICADOS		TOTAL
	HOMBRES	MUJERES	HOMBRES	MUJERES	HOMBRES	MUJERES	HOMBRES	MUJERES	HOMBRES	MUJERES	HOMBRES	MUJERES	HOMBRES	MUJERES	HOMBRES	MUJERES	
CAMPO DE GIBRALTAR																	
< 16	12	2	1	0	10	1	2	0	31	7	3	0	5	19	4	5	102
d 16-19	330	44	16	8	235	90	182	12	561	313	55	26	118	317	98	55	2460
d 20-24	684	60	115	15	810	213	786	35	1205	653	343	78	676	908	400	125	7104
d 25-29	677	35	219	36	1135	289	1080	38	1414	490	634	85	1309	1022	604	143	9210
d 30-34	518	13	246	25	1278	207	1081	21	1033	248	613	52	1502	805	538	120	8300
d 35-39	489	11	378	17	1143	130	1084	20	817	219	625	29	1255	598	520	86	7421
d 40-44	494	15	416	9	954	118	1024	12	800	210	564	29	1109	366	485	61	6666
d 45-49	505	6	270	4	643	68	895	12	779	155	474	16	847	337	335	40	5386
d 50-54	552	7	196	8	552	45	801	7	737	168	489	12	869	277	323	38	5080
d 55-59	508	7	95	4	379	38	557	5	581	109	342	11	613	238	250	35	3772
d 60-64	306	4	19	2	185	16	227	2	405	78	181	13	462	152	144	19	2215
d 65 m-s	47	3	4	0	43	6	26	0	135	43	21	1	85	65	31	15	521
	5122	207	1975	128	7367	1221	7745	164	8498	2693	4344	352	8848	5102	3732	742	58237
	5329			2103		8588		7909		11191		4696		13950		4474	100
< 16	0,02	0,00	0,00	0,00	0,02	0,00	0,00	0,00	0,05	0,01	0,01	0,00	0,01	0,03	0,01	0,01	0,18
d 16-19	0,57	0,08	0,03	0,01	0,40	0,15	0,31	0,02	0,96	0,54	0,09	0,04	0,20	0,54	0,17	0,09	4,22
d 20-24	1,17	0,10	0,20	0,03	1,39	0,37	1,35	0,06	2,07	1,12	0,59	0,13	1,16	1,56	0,69	0,21	12,20
d 25-29	1,16	0,06	0,38	0,06	1,95	0,50	1,85	0,07	2,43	0,84	1,09	0,15	2,25	1,75	1,04	0,25	15,81
d 30-34	0,89	0,02	0,42	0,04	2,19	0,36	1,86	0,04	1,77	0,43	1,05	0,09	2,58	1,38	0,92	0,21	14,25
d 35-39	0,84	0,02	0,65	0,03	1,96	0,22	1,86	0,03	1,40	0,38	1,07	0,05	2,15	1,03	0,89	0,15	12,74
d 40-44	0,85	0,03	0,71	0,02	1,64	0,20	1,76	0,02	1,37	0,36	0,97	0,05	1,90	0,63	0,83	0,10	11,45
d 45-49	0,87	0,01	0,66	0,01	1,10	0,12	1,54	0,02	1,34	0,27	0,81	0,03	1,45	0,58	0,58	0,07	9,25
d 50-54	0,95	0,01	0,34	0,01	0,95	0,08	1,38	0,01	1,27	0,29	0,84	0,02	1,49	0,48	0,55	0,07	8,72
d 55-59	0,87	0,01	0,16	0,01	0,65	0,07	0,96	0,01	1,00	0,19	0,59	0,02	1,05	0,41	0,43	0,06	6,48
d 60-64	0,53	0,01	0,03	0,00	0,32	0,03	0,39	0,00	0,70	0,13	0,31	0,02	0,79	0,26	0,25	0,03	3,80
d 65 m-s	0,08	0,01	0,01	0,00	0,07	0,01	0,04	0,00	0,23	0,07	0,04	0,00	0,14	0,11	0,05	0,03	0,89
	8,80	0,36	3,39	0,22	12,65	2,10	13,30	0,28	14,59	4,62	7,46	0,60	15,19	8,76	6,41	1,27	100,00
	9,15			3,61		14,75		13,58		19,22		8,06		23,95		7,68	

POBLACION ACTIVA SEGUN LA OCUPACION

EADAES	EMPRESARIOS		AUTONOMOS		COOPERATIVISTAS		TRABAJADORES FIJOS		TRABAJADORES EVENTUA		SIN SALARIO		NO CLASIFICADOS		TOTAL
	HOMBRES	MUJERES	HOMBRES	MUJERES	HOMBRES	MUJERES	HOMBRES	MUJERES	HOMBRES	MUJERES	HOMBRES	MUJERES	HOMBRES	MUJERES	
CAMPO DE GIBRALTAR															
< 16	0	0	5	2	1	0	14	7	28	18	17	3	4	4	102
d 16-19	9	2	65	28	3	3	284	165	1119	619	87	27	31	21	2460
d 20-24	36	12	231	110	25	16	1189	650	3350	1209	136	51	48	37	7104
d 25-29	78	18	503	126	36	7	2748	1143	3548	787	89	31	71	26	9210
d 30-34	155	19	497	105	43	5	3450	939	2502	384	57	19	56	20	8300
d 35-39	200	23	602	136	27	1	3483	979	1921	236	45	26	32	9	7421
d 40-44	192	33	609	140	37	5	3210	459	1721	160	38	20	37	3	6666
d 45-49	185	13	602	99	20	4	2452	367	1428	132	28	18	35	5	5386
d 50-54	166	20	652	94	22	4	2295	303	1321	109	32	22	26	10	5080
d 55-59	139	18	544	76	18	2	1627	257	945	66	23	21	29	7	3772
d 60-64	103	13	323	38	6	2	959	169	499	45	22	16	17	3	2215
d 65 m-s	55	12	127	32	1	3	108	50	76	9	10	14	11	11	521
	1318	183	4760	986	239	52	21819	5488	18458	3774	584	268	397	156	58237
	1501	5746			291	27307		852							100
< 16	0,00	0,00	0,01	0,00	0,00	0,00	0,02	0,01	0,05	0,03	0,03	0,01	0,01	0,01	0,18
d 16-19	0,02	0,00	0,11	0,05	0,01	0,01	0,49	0,28	1,92	1,06	0,15	0,05	0,05	0,04	4,22
d 20-24	0,06	0,02	0,40	0,19	0,04	0,03	2,04	1,12	5,75	2,08	0,23	0,09	0,08	0,06	12,20
d 25-29	0,13	0,03	0,86	0,22	0,06	0,01	4,72	1,96	6,09	1,35	0,15	0,05	0,12	0,04	15,81
d 30-34	0,27	0,03	0,85	0,18	0,07	0,01	5,92	1,61	4,30	0,66	0,10	0,03	0,10	0,03	14,25
d 35-39	0,34	0,04	1,03	0,23	0,05	0,00	5,98	1,68	3,30	0,41	0,08	0,04	0,05	0,02	12,74
d 40-44	0,33	0,06	1,05	0,24	0,06	0,01	5,51	0,79	2,96	0,27	0,07	0,03	0,06	0,01	11,45
d 45-49	0,32	0,02	1,03	0,17	0,03	0,01	4,21	0,63	2,45	0,23	0,05	0,03	0,06	0,01	9,25
d 50-54	0,29	0,03	1,12	0,16	0,04	0,01	3,94	0,52	2,27	0,19	0,05	0,04	0,04	0,02	8,72
d 55-59	0,24	0,03	0,93	0,13	0,03	0,00	2,79	0,44	1,62	0,11	0,04	0,04	0,05	0,01	6,48
d 60-64	0,18	0,02	0,55	0,07	0,01	0,00	1,65	0,29	0,86	0,08	0,04	0,03	0,03	0,01	3,80
d 65 m-s	0,09	0,02	0,22	0,05	0,00	0,01	0,19	0,09	0,13	0,02	0,02	0,02	0,02	0,02	0,89
	2,26	0,31	8,17	1,69	0,41	0,09	37,47	9,42	31,69	6,48	1,00	0,46	0,68	0,27	100,00
	2,58	9,87			0,50	46,89		38,18				1,46		0,95	

POBLACION ACTIVA: OCUPACION SEGUN RAMAS DE ACTIVIDAD

RAMAS DE ACTIVIDAD	EMPRESARIOS		AUTONOMOS		COOPERTAIIVISTAS		TRABAJ FIJOS		TRABAJ EVENTUAL		TRABAJ SIN SALAR		TOTAL
	HOMBRES	MUJERES	HOMBRES	MUJERES	HOMBRES	MUJERES	HOMBRES	MUJERES	HOMBRES	MUJERES	HOMBRES	MUJERES	
CAMPO DE GIBRALTAR													
AGR-GANAD	49	0	516	11	9	0	532	27	1733	109	75	5	3082
PESCA	84	0	126	1	3	0	898	13	907	36	156	3	2250
MIN-ENERGI	6	0	43	1	8	0	1453	99	461	28	1	0	2103
INDUSTRIA	213	13	473	56	49	19	4016	541	2541	567	50	15	8592
CONSTRUCC	107	1	264	5	35	1	1272	55	5986	97	18	2	7920
COM-HOS-RE	540	114	1946	542	55	13	2913	872	2764	1009	222	115	11194
TRANS-COMU	86	5	529	14	36	1	2677	212	987	117	16	1	4699
OTR SERVIC	143	39	606	304	23	15	6551	2954	1439	1623	32	116	13954
NO CLASIF	91	11	310	49	21	3	1528	416	1650	189	16	11	4478
	1319	183	4813	983	239	52	21840	5189	18468	3775	586	268	58272
		1502		5796		291		27029		22243		854	100
AGR-GANAD	0,08	0,00	0,89	0,02	0,02	0,00	0,91	0,05	2,97	0,19	0,13	0,01	5,29
PESCA	0,14	0,00	0,22	0,00	0,01	0,00	1,54	0,02	1,56	0,06	0,27	0,01	3,86
MIN-ENERGI	0,01	0,00	0,07	0,00	0,01	0,00	2,49	0,17	0,79	0,05	0,00	0,00	3,61
INDUSTRIA	0,37	0,02	0,81	0,10	0,08	0,03	6,89	0,93	4,36	0,97	0,09	0,03	14,74
CONSTRUCC	0,18	0,00	0,45	0,01	0,06	0,00	2,18	0,09	10,27	0,17	0,03	0,00	13,59
COM-HOS-RE	0,93	0,20	3,34	0,93	0,09	0,02	5,00	1,50	4,74	1,73	0,38	0,20	19,21
TRANS-COMU	0,15	0,01	0,91	0,02	0,06	0,00	4,59	0,36	1,69	0,20	0,03	0,00	8,06
OTR SERVIC	0,25	0,07	1,04	0,52	0,04	0,03	11,24	5,07	2,47	2,79	0,05	0,20	23,95
NO CLASIF	0,16	0,02	0,53	0,08	0,04	0,01	2,62	0,71	2,83	0,32	0,03	0,02	7,68
	2,26	0,31	8,26	1,69	0,41	0,09	37,48	8,90	31,69	6,48	1,01	0,46	100,00
		2,58		9,95		0,50		46,38		38,17		1,47	

NIVEL DE ESTUDIOS DE LA POBLACION ACTIVA

OCUPACION	SIN ESTUDIOS		ESTUDIOS PRIMARI		EGB/Bach Element		FP 1/ FP 2		Bach Sup/BUP/COU		TITULADOS MEDIOS		TITULADOS SUPERIOR		N CLASIF	TOTAL
	HOMBRES	MUJERES	HOMBRES	MUJERES	HOMBRES	MUJERES	HOMBRES	MUJERES	HOMBRES	MUJERES	HOMBRES	MUJERES	HOMBRES	MUJERES		
CAMPO DE GIBRALTAR																
EMPRESARIO	718	105	87	11	179	19	39	3	169	19	43	5	87	20	1	1505
AUTONOMOS	3107	549	454	99	533	132	117	42	292	75	81	45	223	43	1	5793
COOPERTIVI	137	19	14	6	42	17	17	4	17	4	68	1	10	1	0	357
TRAB F.I.JOS	11782	2243	1478	207	3413	920	1148	305	2232	540	856	689	874	284	9	26980
TRAB EVENT	12502	1765	1929	268	2239	866	882	274	566	325	150	182	182	95	5	22230
TRAB S S R	380	134	37	19	99	41	11	11	44	36	5	13	5	14	0	849
OTROS	251	67	16	6	55	43	17	3	32	17	8	9	21	11	0	556
	28877	4882	4015	616	6560	2038	2231	642	3352	1016	1211	944	1402	468	16	58270
		33759		4631		8598		2873		4368		2155		1870		100
EMPRESARIO	1,23	0,18	0,15	0,02	0,31	0,03	0,07	0,01	0,29	0,03	0,07	0,01	0,15	0,03	0,00	2,58
AUTONOMOS	5,33	0,94	0,78	0,17	0,91	0,23	0,20	0,07	0,50	0,13	0,14	0,08	0,38	0,07	0,00	9,94
COOPERTIVI	0,24	0,03	0,02	0,01	0,07	0,03	0,03	0,01	0,03	0,01	0,12	0,00	0,02	0,00	0,00	0,61
TRAB F.I.JOS	20,22	3,85	2,54	0,36	5,86	1,58	1,97	0,52	3,83	0,93	1,47	1,18	1,50	0,49	0,02	46,30
TRAB EVENT	21,46	3,03	3,31	0,46	3,84	1,49	1,51	0,47	0,97	0,56	0,26	0,31	0,31	0,16	0,01	38,15
TRAB S S R	0,65	0,23	0,06	0,03	0,17	0,07	0,02	0,02	0,08	0,06	0,01	0,02	0,01	0,02	0,00	1,46
OTROS	0,43	0,11	0,03	0,01	0,09	0,07	0,03	0,01	0,05	0,03	0,01	0,02	0,04	0,02	0,00	0,95
	49,56	8,38	6,89	1,06	11,26	3,50	3,83	1,10	5,75	1,74	2,08	1,62	2,41	0,80	0,03	100,00
		57,94		7,95		14,76		4,93		7,50		3,70		3,21		

POBLACION ACTIVA : LUGAR DE TRABAJO

LUGAR DE TRABAJO	AGRICULTU	PESCA	MIN-ENERG	INDUSTRIA	CONSTRUCC	COM-HOST	TRANS-COM	OTRO SERV	NO CLASIF	TOTAL
CAMPO DE GIBRALTAR										
en mism mu	1968	1675	636	4357	3033	7619	3546	10781	2379	35994
sin l. fij	0	0	0	0	0	0	0	0	0	0
en comarca	142	97	115	1384	406	498	274	920	328	4164
en provinc	34	1	996	706	256	214	101	501	304	3113
en Andaluc	49	10	4	55	213	271	41	205	50	898
en España	4	19	12	29	52	52	35	140	19	362
en Extranj	2	5	3	143	166	186	49	136	91	781
no clasifi	0	0	0	0	0	0	0	0	0	0
	<u>2199</u>	<u>1807</u>	<u>1766</u>	<u>6674</u>	<u>4126</u>	<u>8840</u>	<u>4046</u>	<u>12683</u>	<u>3171</u>	<u>45312</u>
										100
en mism mu	4,34	3,70	1,40	9,62	6,69	16,81	7,83	23,79	5,25	79,44
sin l. fij	0,00	0,00	0,00	0,00	0,00	0,00	0,00	0,00	0,00	0,00
en comarca	0,31	0,21	0,25	3,05	0,90	1,10	0,60	2,03	0,72	9,19
en provinc	0,08	0,00	2,20	1,56	0,56	0,47	0,22	1,11	0,67	6,87
en Andaluc	0,11	0,02	0,01	0,12	0,47	0,60	0,09	0,45	0,11	1,98
en España	0,01	0,04	0,03	0,06	0,11	0,11	0,08	0,31	0,04	0,80
en Extranj	0,00	0,01	0,01	0,32	0,37	0,41	0,11	0,30	0,20	1,72
no clasifi	0,00	0,00	0,00	0,00	0,00	0,00	0,00	0,00	0,00	0,00
	<u>4,85</u>	<u>3,99</u>	<u>3,90</u>	<u>14,73</u>	<u>9,11</u>	<u>19,51</u>	<u>8,93</u>	<u>27,99</u>	<u>7,00</u>	<u>100,00</u>

POBLACION ACTIVA PARADA: SECTORES ECONOMICOS

EIDADES	PRIMARIO		SECUNDARIO		TERCIARIO		NO CONSTA		TOTAL
	HOMBRES	MUJERES	HOMBRES	MUJERES	HOMBRES	MUJERES	HOMBRES	MUJERES	
CAMPO DE GIBRALTAR									
< 16	1	0	1	0	2	2	0	1	7
d 16-19	95	12	136	25	211	161	38	8	686
d 20-24	206	18	769	93	594	437	188	40	2345
d 25-29	206	10	951	139	635	319	202	37	2499
d 30-34	121	2	792	65	370	174	173	26	1723
d 35-39	114	5	678	54	262	75	143	13	1344
d 40-44	108	2	593	41	239	45	123	10	1161
d 45-49	96	0	563	23	179	41	85	8	995
d 50-54	134	2	476	18	206	29	82	11	958
d 55-59	99	1	404	11	147	13	70	5	750
d 60-64	54	0	185	5	101	8	36	2	391
d 65 m-s	10	0	21	0	14	0	7	1	53
	1244	52	5569	474	2960	1304	1147	162	12912
		1296		6043		4264		1309	100
< 16	0,01	0,00	0,01	0,00	0,02	0,02	0,00	0,01	0,05
d 16-19	0,74	0,09	1,05	0,19	1,63	1,25	0,29	0,06	5,31
d 20-24	1,60	0,14	5,96	0,72	4,60	3,38	1,46	0,31	18,16
d 25-29	1,60	0,08	7,37	1,08	4,92	2,47	1,56	0,29	19,35
d 30-34	0,94	0,02	6,13	0,50	2,87	1,35	1,34	0,20	13,34
d 35-39	0,88	0,04	5,25	0,42	2,03	0,58	1,11	0,10	10,41
d 40-44	0,84	0,02	4,59	0,32	1,85	0,35	0,95	0,08	8,99
d 45-49	0,74	0,00	4,36	0,18	1,39	0,32	0,66	0,06	7,71
d 50-54	1,04	0,02	3,69	0,14	1,60	0,22	0,64	0,09	7,42
d 55-59	0,77	0,01	3,13	0,09	1,14	0,10	0,54	0,04	5,81
d 60-64	0,42	0,00	1,43	0,04	0,78	0,06	0,28	0,02	3,03
d 65 m-s	0,08	0,00	0,16	0,00	0,11	0,00	0,05	0,01	0,41
	9,63	0,40	43,13	3,67	22,92	10,10	8,88	1,25	100,00
		10,04		46,80		33,02		10,14	

NIVEL DE ESTUDIOS DE LA POBLACION EN PARO

EDAD	SIN ESTUDIOS		ESTUD PRIMARIOS		EGE-BE		FP 1		FP 2		BUP-COU		TITUL MEDIOS		TITUL SUPERIOR		NO CONSTA		TOTAL	
	HOMBRES	MUJERES	HOMBRES	MUJERES	HOMBRES	MUJERES	HOMBRES	MUJERES	HOMBRES	MUJERES	HOMBRES	MUJERES	HOMBRES	MUJERES	HOMBRES	MUJERES	HOMBRES	MUJERES		
< 16	382	247	61	51	86	122	3	1	0	1	0	0	0	0	0	0	0	0	1	955
d 16-19	1788	1230	346	216	705	875	89	91	37	68	0	5	2	2	0	0	0	0	0	5454
d 20-24	1747	947	328	163	900	689	378	225	211	268	32	98	27	24	2	1	2	2	1	6040
d 25-29	1410	381	241	61	403	197	195	81	134	112	38	82	55	72	2	0	2	2	0	3464
d 30-34	1109	161	152	17	145	62	43	27	51	39	16	34	25	31	0	0	0	0	0	1912
d 35-39	979	110	102	13	88	28	17	6	37	15	7	10	8	7	0	0	0	0	0	1427
d 40-44	949	94	54	6	41	10	8	3	19	4	7	5	4	1	0	0	0	0	0	1205
d 45-49	832	64	43	5	31	10	7	2	12	2	4	1	4	1	0	0	0	0	0	1018
d 50-54	831	58	22	3	25	1	6	1	8	1	3	0	7	1	0	0	0	0	0	967
d 55-59	680	30	39	3	16	2	4	0	5	0	7	3	1	0	0	0	0	0	0	790
d 60-64	311	15	18	1	10	0	2	0	6	0	1	0	3	0	0	0	0	0	0	367
d 65 m-s	89	8	6	0	3	2	2	0	3	0	0	1	1	1	0	0	0	0	0	116
	11107	3345	1412	539	2453	1998	754	437	523	510	115	239	137	140	4	2	4	2	23715	100
		14452		1951		4451		1191		1033		354		277		6				
< 16	1,61	1,04	0,26	0,22	0,36	0,51	0,01	0,00	0,00	0,00	0,00	0,00	0,00	0,00	0,00	0,00	0,00	0,00	0,00	4,03
d 16-19	7,54	5,19	1,46	0,91	2,97	3,69	0,38	0,38	0,16	0,29	0,00	0,02	0,01	0,01	0,00	0,00	0,00	0,00	0,00	23,00
d 20-24	7,37	3,99	1,38	0,69	3,80	2,91	1,59	0,95	0,89	1,13	0,13	0,41	0,11	0,10	0,01	0,00	0,01	0,00	0,00	25,47
d 25-29	5,95	1,61	1,02	0,26	1,70	0,83	0,82	0,34	0,57	0,47	0,16	0,35	0,23	0,30	0,01	0,00	0,01	0,00	0,00	14,61
d 30-34	4,68	0,68	0,64	0,07	0,61	0,26	0,18	0,11	0,22	0,16	0,07	0,14	0,11	0,13	0,00	0,00	0,00	0,00	0,00	8,06
d 35-39	4,13	0,46	0,43	0,05	0,37	0,12	0,07	0,03	0,16	0,06	0,03	0,04	0,03	0,03	0,00	0,00	0,00	0,00	0,00	6,02
d 40-44	4,00	0,40	0,23	0,03	0,17	0,04	0,03	0,01	0,08	0,02	0,03	0,02	0,02	0,00	0,00	0,00	0,00	0,00	0,00	5,08
d 45-49	3,51	0,27	0,18	0,02	0,13	0,04	0,03	0,01	0,05	0,01	0,02	0,00	0,02	0,00	0,00	0,00	0,00	0,00	0,00	4,29
d 50-54	3,50	0,24	0,09	0,01	0,11	0,00	0,03	0,00	0,03	0,00	0,01	0,00	0,03	0,00	0,00	0,00	0,00	0,00	0,00	4,08
d 55-59	2,87	0,13	0,16	0,01	0,07	0,01	0,02	0,00	0,02	0,00	0,03	0,01	0,00	0,00	0,00	0,00	0,00	0,00	0,00	3,33
d 60-64	1,31	0,06	0,08	0,00	0,04	0,00	0,01	0,00	0,03	0,00	0,00	0,00	0,01	0,00	0,00	0,00	0,00	0,00	0,00	1,55
d 65 m-s	0,38	0,03	0,03	0,00	0,01	0,01	0,01	0,00	0,01	0,00	0,00	0,00	0,00	0,00	0,00	0,00	0,00	0,00	0,00	0,49
	46,84	14,10	5,95	2,27	10,34	8,43	3,18	1,84	2,21	2,15	0,48	1,01	0,58	0,59	0,02	0,01	0,02	0,01	0,00	100,00
		60,94		8,23		18,77		5,02	4,36			1,49		1,17						0,03

CAMPO DE GIBRALTAR

POBLACION ACTIVA PARADA SEGUN LA SITUACION EN LA OCUPACION

EDAD	EMPRESARIOS		AUTONOMOS		COOPERATIVISTAS		TRABAJ FIJOS		TRABAJ EVENTUAL		TRAB SIN SALARIO		OTROS NO CLASIF		TOTAL
	HOMBRES	MUJERES	HOMBRES	MUJERES	HOMBRES	MUJERES	HOMBRES	MUJERES	HOMBRES	MUJERES	HOMBRES	MUJERES	HOMBRES	MUJERES	
CAMPO DE GIBRALTAR															
< 16	0	0	0	0	0	0	0	0	4	2	0	0	0	0	7
d 16-19	2	0	2	0	0	0	14	12	440	185	2	2	20	7	686
d 20-24	3	0	8	8	3	0	75	62	1626	493	7	4	35	21	2345
d 25-29	2	0	28	3	9	2	164	79	1737	401	8	5	46	15	2499
d 30-34	3	1	22	6	7	1	126	55	1257	193	3	0	38	11	1723
d 35-39	4	1	29	2	2	0	161	29	981	109	1	1	19	5	1344
d 40-44	3	0	16	2	2	1	118	20	896	75	4	0	24	1	1162
d 45-49	7	0	21	4	1	1	96	21	779	44	2	0	17	2	995
d 50-54	2	1	33	1	5	1	132	15	699	38	2	0	14	2	945
d 55-59	1	0	24	1	2	0	101	10	593	19	5	1	17	1	775
d 60-64	2	0	14	0	0	1	65	3	301	10	1	0	12	1	410
d 65 m-s	0	0	5	0	0	0	2	1	38	1	3	0	4	2	56
	29	3	202	27	31	7	1054	307	9351	1570	38	13	246	69	12947
		32		229	38	38		1361		10921		51		315	100
< 16	0,00	0,00	0,00	0,00	0,00	0,00	0,00	0,00	0,03	0,02	0,00	0,00	0,00	0,01	0,05
d 16-19	0,02	0,00	0,02	0,00	0,00	0,00	0,11	0,09	3,40	1,43	0,02	0,02	0,15	0,05	5,30
d 20-24	0,02	0,00	0,06	0,06	0,02	0,00	0,58	0,48	12,56	3,81	0,05	0,03	0,27	0,16	18,11
d 25-29	0,02	0,00	0,22	0,02	0,07	0,02	1,27	0,61	13,42	3,10	0,06	0,04	0,36	0,12	19,30
d 30-34	0,02	0,01	0,17	0,05	0,05	0,01	0,97	0,42	9,71	1,49	0,02	0,00	0,29	0,08	13,31
d 35-39	0,03	0,01	0,22	0,02	0,02	0,00	1,24	0,22	7,58	0,84	0,01	0,01	0,15	0,04	10,38
d 40-44	0,02	0,00	0,12	0,02	0,02	0,01	0,91	0,15	6,92	0,58	0,03	0,00	0,19	0,01	8,98
d 45-49	0,05	0,00	0,16	0,03	0,01	0,01	0,74	0,16	6,02	0,34	0,02	0,00	0,13	0,02	7,69
d 50-54	0,02	0,01	0,25	0,01	0,04	0,01	1,02	0,12	5,40	0,29	0,02	0,00	0,11	0,02	7,30
d 55-59	0,01	0,00	0,19	0,01	0,02	0,00	0,78	0,08	4,58	0,15	0,04	0,01	0,13	0,01	5,99
d 60-64	0,02	0,00	0,11	0,00	0,00	0,01	0,50	0,02	2,32	0,08	0,01	0,00	0,09	0,01	3,17
d 65 m-s	0,00	0,00	0,04	0,00	0,00	0,00	0,02	0,01	0,29	0,01	0,02	0,00	0,03	0,02	0,43
	0,22	0,02	1,56	0,21	0,24	0,05	8,14	2,37	72,23	12,13	0,29	0,10	1,90	0,53	100,00
		0,25		1,77	0,29	0,29		10,51		84,35		0,39		2,43	

POBLACION NO ACTIVA SEGUN LA ACTIVIDAD

EDAD	SERV MILI		RET- JUB-PENS		RENTISTA		ESCOL-ESTUD		AMAS DE CASA		INCAPACITADOS		NO CNSTA		TOTAL
	HOMBRES	MUJERES	HOMBRES	MUJERES	HOMBRES	MUJERES	HOMBRES	MUJERES	HOMBRES	MUJERES	HOMBRES	MUJERES	HOMBRES	MUJERES	
CAMPO DE GIBRALTAR															
< 16	2	0	0	0	3	2	23377	21829	24	405	31	14	7691	7421	60799
d 16-19	575	0	3	3	12	7	3622	3144	73	1684	64	33	33	24	9274
d 20-24	1030	10	8	8	36	13	1161	1246	44	3461	100	63	59	54	7285
d 25-29	37	29	22	22	4	5	179	159	34	5034	93	62	40	37	5735
d 30-34	3	49	36	36	4	4	45	49	38	5367	103	61	26	32	5817
d 35-39	6	84	45	45	3	0	50	43	29	5298	108	30	16	8	5720
d 40-44	6	150	64	64	2	6	41	38	25	4840	130	34	14	10	5360
d 45-49	5	277	146	146	5	8	33	18	24	4288	174	25	22	5	5030
d 50-54	4	547	285	285	9	3	22	11	44	4546	191	41	23	13	5739
d 55-59	4	1161	579	579	10	7	12	6	29	4024	237	45	15	16	6145
d 60-64	2	1996	935	935	11	4	8	3	35	3209	246	52	27	19	6547
d 65 m-s	1	7473	5947	5947	32	34	12	23	108	5639	142	161	63	104	19739
	1675	11776	8070	8070	131	93	28562	26569	507	47795	1619	621	8029	7743	143190
			19846	19846	224	224	55131	55131		48302	2240			15772	100
< 16	0,00	0,00	0,00	0,00	0,00	0,00	16,33	15,24	0,02	0,28	0,02	0,01	5,37	5,18	42,46
d 16-19	0,40	0,00	0,00	0,00	0,01	0,00	2,53	2,20	0,05	1,18	0,04	0,02	0,02	0,02	6,48
d 20-24	0,72	0,01	0,01	0,01	0,03	0,01	0,81	0,87	0,03	2,42	0,07	0,04	0,04	0,04	5,09
d 25-29	0,03	0,02	0,02	0,02	0,00	0,00	0,13	0,11	0,02	3,52	0,06	0,04	0,03	0,03	4,01
d 30-34	0,00	0,03	0,03	0,03	0,00	0,00	0,03	0,03	0,03	3,75	0,07	0,04	0,02	0,02	4,06
d 35-39	0,00	0,06	0,03	0,03	0,00	0,00	0,03	0,03	0,02	3,70	0,08	0,02	0,01	0,01	3,99
d 40-44	0,00	0,10	0,04	0,04	0,00	0,00	0,03	0,03	0,02	3,38	0,09	0,02	0,01	0,01	3,74
d 45-49	0,00	0,19	0,10	0,10	0,00	0,01	0,02	0,01	0,02	2,99	0,12	0,02	0,02	0,00	3,51
d 50-54	0,00	0,38	0,20	0,20	0,01	0,00	0,02	0,01	0,03	3,17	0,13	0,03	0,02	0,01	4,01
d 55-59	0,00	0,81	0,40	0,40	0,01	0,00	0,01	0,00	0,02	2,81	0,17	0,03	0,01	0,01	4,29
d 60-64	0,00	1,39	0,65	0,65	0,01	0,00	0,01	0,00	0,02	2,24	0,17	0,04	0,02	0,01	4,57
d 65 m-s	0,00	5,22	4,15	4,15	0,02	0,02	0,01	0,02	0,08	3,94	0,10	0,11	0,04	0,07	13,79
	1,17	8,22	5,64	5,64	0,09	0,06	19,95	18,56	0,35	33,38	1,13	0,43	5,61	5,41	100,00
			13,86	13,86	0,16	0,16	38,50	38,50		33,73	1,56			11,01	

NIVEL DE ESTUDIOS DE LA POBLACION DEL CAMPO DE GIBRALTAR

EDAD	SIN ESTUDIOS		ESTUD PRIMARIOS		EGB - Bach. E. Iemen		FP 1 - FP 2		BUP-COU		TITUL MEDIOS		TITUL SUPERIORES		NO CONSTA		TOTAL
	HOMBRES	MUJERES	HOMBRES	MUJERES	HOMBRES	MUJERES	HOMBRES	MUJERES	HOMBRES	MUJERES	HOMBRES	MUJERES	HOMBRES	MUJERES	HOMBRES	MUJERES	
< 5 años	7524	7349	8	14	0	0	0	0	0	0	0	0	0	0	0	0	16927
d 5 a 9	9486	9057	505	477	432	434	0	0	0	0	0	0	0	0	156	142	20689
d 10 a 14	8997	8380	517	494	1165	1128	9	5	29	22	0	1	0	0	4	3	20754
d 15 a 19	4784	4376	690	642	3686	3772	611	348	857	929	5	18	15	10	7	7	20757
d 20 a 24	3662	3631	776	655	2295	2226	1036	554	1390	1377	95	237	81	96	10	3	18124
d 25 a 29	3560	4035	762	755	1481	1416	680	424	920	718	272	382	307	232	22	6	15972
d 30 a 34	3688	4467	670	701	1095	925	382	160	760	446	261	295	306	164	2	6	14328
d 35 a 39	3953	4767	590	538	830	650	266	83	518	234	230	212	263	105	5	6	13250
d 40 a 44	4206	4667	463	386	631	403	158	51	372	165	194	118	211	52	10	8	12095
d 45 a 49	3994	4382	345	293	410	248	91	24	215	110	109	74	135	42	7	7	10486
d 50 a 54	4277	4873	307	264	323	192	77	11	184	66	81	45	124	29	0	4	10857
d 55 a 59	4006	4597	271	224	214	132	47	17	119	78	60	49	93	29	2	5	9943
d 60 a 64	3640	4141	204	181	177	86	30	8	107	49	40	30	71	12	1	3	8780
d 65 a 69	2575	3600	144	92	111	56	24	4	71	41	36	19	63	15	4	1	6856
d 70 a 74	2201	3150	66	84	46	21	10	4	56	12	28	16	36	9	0	2	5741
d 75 a 79	1515	2507	45	56	22	23	7	1	20	6	8	15	25	7	1	1	4259
d 80 a 84	758	1438	18	26	10	9	2	0	10	6	5	9	15	4	0	1	2311
> de 85	308	811	10	17	4	3	1	2	1	1	0	5	5	0	0	0	1168
	73134	80228	6391	5899	12932	11724	3431	1696	5629	4260	1424	1526	1750	806	1297	1170	213297
	153362			12290		24656		5127	9889		2950	2556				2467	100
< 5 años	3,53	3,45	0,00	0,01	0,00	0,00	0,00	0,00	0,00	0,00	0,00	0,00	0,00	0,00	0,50	0,45	7,94
d 5 a 9	4,45	4,25	0,24	0,22	0,20	0,20	0,00	0,00	0,00	0,00	0,00	0,00	0,00	0,00	0,07	0,07	9,70
d 10 a 14	4,22	3,93	0,24	0,23	0,55	0,53	0,00	0,00	0,01	0,01	0,00	0,00	0,00	0,00	0,00	0,00	9,73
d 15 a 19	2,24	2,05	0,32	0,30	1,73	1,77	0,29	0,16	0,40	0,44	0,00	0,01	0,01	0,00	0,00	0,00	9,73
d 20 a 24	1,72	1,70	0,36	0,31	1,08	1,04	0,49	0,26	0,65	0,65	0,04	0,11	0,04	0,05	0,00	0,00	8,50
d 25 a 29	1,67	1,89	0,36	0,35	0,69	0,66	0,32	0,20	0,43	0,34	0,13	0,18	0,14	0,11	0,01	0,00	7,49
d 30 a 34	1,73	2,09	0,31	0,33	0,51	0,43	0,18	0,08	0,36	0,21	0,12	0,14	0,14	0,08	0,00	0,00	6,72
d 35 a 39	1,85	2,23	0,28	0,25	0,39	0,30	0,12	0,04	0,24	0,11	0,11	0,10	0,12	0,05	0,00	0,00	6,21
d 40 a 44	1,97	2,19	0,22	0,18	0,30	0,19	0,07	0,02	0,17	0,08	0,09	0,06	0,10	0,02	0,00	0,00	5,67
d 45 a 49	1,87	2,05	0,16	0,14	0,19	0,12	0,04	0,01	0,10	0,05	0,05	0,03	0,06	0,02	0,00	0,00	4,92
d 50 a 54	2,01	2,28	0,14	0,12	0,15	0,09	0,04	0,01	0,09	0,03	0,04	0,02	0,06	0,01	0,00	0,00	5,09
d 55 a 59	1,88	2,16	0,13	0,11	0,10	0,06	0,02	0,01	0,06	0,04	0,03	0,02	0,04	0,01	0,00	0,00	4,66
d 60 a 64	1,71	1,94	0,10	0,08	0,08	0,04	0,01	0,00	0,05	0,02	0,02	0,01	0,03	0,01	0,00	0,00	4,12
d 65 a 69	1,21	1,69	0,07	0,04	0,05	0,03	0,01	0,00	0,03	0,02	0,02	0,01	0,03	0,01	0,00	0,00	3,21
d 70 a 74	1,03	1,48	0,03	0,04	0,02	0,01	0,00	0,00	0,03	0,01	0,01	0,01	0,02	0,00	0,00	0,00	2,69
d 75 a 79	0,71	1,18	0,02	0,03	0,01	0,01	0,00	0,00	0,01	0,00	0,00	0,01	0,01	0,00	0,00	0,00	2,00
d 80 a 84	0,36	0,67	0,01	0,01	0,00	0,00	0,00	0,00	0,00	0,00	0,00	0,00	0,01	0,00	0,00	0,00	1,08
> de 85	0,14	0,38	0,00	0,01	0,00	0,00	0,00	0,00	0,00	0,00	0,00	0,00	0,00	0,00	0,00	0,00	0,55
	34,29	37,61	3,00	2,77	6,06	5,50	1,61	0,80	2,64	2,00	0,67	0,72	0,82	0,38	0,61	0,55	100,00
	71,90			5,76		11,56	2,40	4,64			1,38	1,20				1,16	

NUCLEOS FAMILIARES Y NIVEL DE ESTUDIOS

N· MIEMBR SIN ESTUD	EE.PP.	EGB-BCH E	FP1-	FP2 BUP-COU	TIT MEDIO	TIT SUPER	NO CLASIF	TOTAL	
CAMPO DE GIBRALTAR									
de 1	5440	183	284	79	212	167	147	1	6513
de 2	8876	571	747	273	496	217	281	7	11468
de 3	7172	786	1147	401	663	236	263	3	10671
de 4	8626	993	1586	474	953	354	390	4	13380
de 5	6189	677	849	240	456	238	234	1	8884
de 6	3314	316	392	90	206	99	107	2	4526
de 7	1532	129	130	24	69	36	61	0	1981
de 8	626	58	56	15	36	10	31	0	832
de 9	319	18	10	4	11	1	9	1	373
de 10	127	9	4	1	4	1	5	0	151
m-s de 10	123	4	3	1	4	0	1	0	136
	42344	3744	5208	1602	3110	1359	1529	19	58915
									100

de 1	9,23	0,31	0,48	0,13	0,36	0,28	0,25	0,00	11,05
de 2	15,07	0,97	1,27	0,46	0,84	0,37	0,48	0,01	19,47
de 3	12,17	1,33	1,95	0,68	1,13	0,40	0,45	0,01	18,11
de 4	14,64	1,69	2,69	0,80	1,62	0,60	0,66	0,01	22,71
de 5	10,50	1,15	1,44	0,41	0,77	0,40	0,40	0,00	15,08
de 6	5,63	0,54	0,67	0,15	0,35	0,17	0,18	0,00	7,68
de 7	2,60	0,22	0,22	0,04	0,12	0,06	0,10	0,00	3,36
de 8	1,06	0,10	0,10	0,03	0,06	0,02	0,05	0,00	1,41
de 9	0,54	0,03	0,02	0,01	0,02	0,00	0,02	0,00	0,63
de 10	0,22	0,02	0,01	0,00	0,01	0,00	0,01	0,00	0,26
m-s de 10	0,21	0,01	0,01	0,00	0,01	0,00	0,00	0,00	0,23
	71,87	6,35	8,84	2,72	5,28	2,31	2,60	0,03	100,00

NUCLEOS FAMILIARES SEGUN LA COMPOSICION Y TAMAÑO

N· MIEMBR VIV SOLOS M SIN HIJ M CON HIJ MAD CON H PAD CON H OTRAS AGR TOTAL

CAMPO DE GIBRALTAR							
de 1	6513	0	0	0	0	107	6620
de 2	0	7947	7	1806	378	1248	11386
de 3	0	656	8218	1181	312	281	10648
de 4	0	93	12225	727	248	89	13382
de 5	0	20	8291	393	145	32	8881
de 6	0	10	4213	210	80	9	4522
de 7	0	5	1840	92	32	10	1979
de 8	0	0	791	21	20	0	832
de 9	0	1	333	27	10	2	373
de 10	0	0	142	4	5	0	151
m-s de 10	0	0	122	10	3	3	138
	6513	8732	36182	4471	1233	1781	58912
							100
de 1	11,06	0,00	0,00	0,00	0,00	0,18	11,24
de 2	0,00	13,49	0,01	3,07	0,64	2,12	19,33
de 3	0,00	1,11	13,95	2,00	0,53	0,48	18,07
de 4	0,00	0,16	20,75	1,23	0,42	0,15	22,72
de 5	0,00	0,03	14,07	0,67	0,25	0,05	15,08
de 6	0,00	0,02	7,15	0,36	0,14	0,02	7,68
de 7	0,00	0,01	3,12	0,16	0,05	0,02	3,36
de 8	0,00	0,00	1,34	0,04	0,03	0,00	1,41
de 9	0,00	0,00	0,57	0,05	0,02	0,00	0,63
de 10	0,00	0,00	0,24	0,01	0,01	0,00	0,26
m-s de 10	0,00	0,00	0,21	0,02	0,01	0,01	0,23
	11,06	14,82	61,42	7,59	2,09	3,02	100,00

